

ST 01.02.00

WYKONANIE ŚCIAN DZIAŁOWYCH (CPV 45421141-4), SUFITÓW (CPV 45421146-9) I OBUDÓW GIPSOWO-KARTONOWYCH

| | |
|--|-----------|
| 1. WSTĘP | 2 |
| 1.1. Przedmiot Specyfikacji Technicznej | 2 |
| 1.2. Zakres stosowania ST | 2 |
| 1.3. Ogólne wymagania dotyczące Robót | 2 |
| 1.4. Określenia podstawowe | 2 |
| 2. MATERIAŁY | 2 |
| 2.1. Warunki ogólne stosowania materiałów | 2 |
| 2.2. Szczegółowe dane dotyczące elementów suchej zabudowy | 3 |
| 3. SPRZĘT | 4 |
| 3.1. Ogólne wymagania dotyczące sprzętu | 4 |
| 3.2. Sprzęt do wykonania robót | 4 |
| 4. TRANSPORT | 4 |
| 4.1. Warunki transportu | 4 |
| 4.2. Warunki składowania na placu budowy | 5 |
| 5. WYKONANIE ROBÓT | 5 |
| 5.1. Ogólne zasady wykonania Robót | 5 |
| 5.2. Przycinanie i obróbka płyt gipsowo-kartonowych | 5 |
| 5.3. Mocowanie płyt i wykonywanie połączeń | 5 |
| 5.4. Mocowanie obciążeń | 6 |
| 5.5. Instalacje elektryczne | 7 |
| 5.6. Spoinowanie | 7 |
| 5.7. Ważne wskazówki | 9 |
| 5.8. Prace wykończeniowe | 9 |
| 5.9. Sucha zabudowa w pomieszczeniach mokrych (łazienki, natryskownie) | 9 |
| 5.10. Szczegółowe zasady montażu | 10 |
| 5.11. Zasady kształtowania suchej zabudowy o odporności ogniowej | 10 |
| 5.12. Konstrukcje ogniochronne z wykorzystaniem systemów suchej zabudowy | 11 |
| 6. KONTROLA JAKOŚCI ROBÓT | 13 |
| 6.1. Ogólne zasady kontroli | 13 |
| 6.2. Etapy prac – roboty zanikające | 14 |
| 7. OBMIAR ROBÓT | 14 |
| 8. ODBIÓR ROBÓT | 14 |
| 8.1. Ustalenia ogólne dotyczące odbioru robót | 14 |
| 8.2. Dokumenty które Wykonawca powinien przedstawić przy odbiorze robót | 14 |
| 8.3. Ocena efektu końcowego | 14 |
| 8.4. Czynności sprawdzające przy odbiorze . Sposób prowadzenia pomiarów | 14 |
| 8.5. Ocena stopnia gładkości powierzchni (ocena poziomu szpachlowania) | 16 |
| 8.6. Ocena końcowa | 17 |
| 9. PODSTAWY PŁATNOŚCI | 17 |
| 9.1. Cena jednostki obmiarowej obejmuje | 17 |
| 10. PRZEPISY ZWIĄZANE | 17 |

**SPECYFIKACJE TECHNICZNE WYKONANIA I ODBIORU ROBÓT BUDOWLANYCH PROJEKTU
PROJEKT PRZEBUDOWY POMIESZCZEŃ DYDAKTYCZNYCH ZLOKALIZOWANYCH
W BUDYNKU AKADEMII IM. JANA DŁUGOSZA
UL. ARMII KRAJOWEJ 13/15, 42-217 CZĘSTOCHOWA
DZIAŁKA NR EWIDENCYJNY 24/2 OBRĘB 42B**

ST-01.02.00 WYKONANIE ŚCIAN DZIAŁOWYCH (CPV 45421141-4), SUFITÓW (CPV 45421146-9) I OBUDÓW G-K

1. WSTĘP

1.1. Przedmiot Specyfikacji Technicznej

Przedmiotem niniejszej ST są wymagania dotyczące wykonania i odbioru robót polegających na wykonaniu ścian działowych, instalowaniu sufitów i obudów w technologii suchej zabudowy (gipsowo-kartonowej).

1.2. Zakres stosowania ST

Specyfikacja Techniczna zawiera informacje oraz wymagania wspólne dotyczące wykonania i odbioru Robót, które zostaną zrealizowane w ramach zadania – **PROJEKT PRZEBUDOWY POMIESZCZEŃ DYDAKTYCZNYCH ZLOKALIZOWANYCH W BUDYNKU AKADEMII IM. JANA DŁUGOSZA UL. ARMII KRAJOWEJ 13/15, 42-217 CZĘSTOCHOWA DZIAŁKA NR EWIDENCYJNY 24/2 OBRĘB 42B** – w zakresie ścian sufitów i obudów w technologii suchej zabudowy (gipsowo-kartonowej).

1.3. Ogólne wymagania dotyczące Robót

Ogólne wymagania dotyczące Robót podano w ST 00.01.00 „Wymagania ogólne”.

Wykonawca jest odpowiedzialny za jakość wykonania Robót oraz za ich zgodność z Dokumentacją Projektową i ST.

1.4. Określenia podstawowe

1.4.1. Odporność ogniowa

jest to zdolność elementu budynku do spełniania określonych wymagań w warunkach odwzorowujących przebieg pożaru. Miarą odporności ogniowej jest wyrażony w minutach czas od momentu rozpoczęcia działania ognia na element do chwili osiągnięcia przez element budynku jednego z trzech granicznych kryteriów, tj. nośności ogniowej (R), izolacyjności ogniowej (I) oraz szczelności ogniowej (E).

Kryteria odporności ogniowej

1.4.2. Nośność ogniowa (R)

zgodnie z normą PN-EN 1363-1 jest to czas wyrażony w pełnych minutach, przez który element próbny utrzymuje swoją zdolność do przenoszenia obciążenia badawczego w czasie badania.

1.4.3. Nośność ogniowa

jest to czas po którym element budynku w warunkach pożaru przestaje spełniać swoją funkcję nośną - wyczerpanie nośności, przekroczenie dopuszczalnych przemieszczeń (odkształceń).

1.4.4. Izolacyjność ogniowa (I)

zgodnie z normą PN-EN 1363-1 jest to czas, wyrażany w pełnych minutach, przez który element próbny utrzymuje w czasie badania swoją funkcję oddzielającą, bez wywołania na powierzchni nienagrzewanej temperatury, która albo:

- a) podnosi średnią temperaturę więcej niż o 140°C powyżej początkowej średniej temperatury lub
- b) w dowolnym miejscu przekracza (łącznie z termoelementem ruchomym) więcej niż 180°C powyżej początkowej średniej temperatury.

1.4.5. Szczelność ogniowa (E)

jest to czas po którym element budynku w warunkach pożaru przestaje spełniać funkcję bezpiecznego oddzielenia na skutek osiągnięcia na powierzchni nie nagrzewanej zbyt wysokiej temperatury. Szczelność ogniowa (E) zgodnie z normą PN-EN 1363-1 są to czasy, wyrażone w pełnych minutach, przez które element próbny w czasie badania utrzymuje swoją funkcję oddzielającą bez:

- a) powodowania zapalenia tamponu bawełnianego,
- b) dopuszczenia do penetracji szczelinomierzem,
- c) wystąpienia i utrzymywania się płomienia.

1.4.6. Odporność ogniowa

jest to czas po którym element budynku w warunkach pożaru przestaje spełniać funkcję bezpiecznego oddzielenia na skutek pojawienia się ognia na powierzchni nie nagrzewanej lub rozszczelnienia przegrody

Odporność ogniowa w stosunku do elementu budynku wyraża się jedną z klas odporności ogniowej opisanej w PN-B-02851-1: 1997 - klasa oznaczona kombinacją symboli: R, E, I - wyrażoną w minutach.

Pozostałe określenia są zgodne z obowiązującymi Polskimi Normami oraz z definicjami podanymi w ST 00.01.00 „Wymagania ogólne”.

2. MATERIAŁY

UWAGA

WSZELKIE NAZWY WŁASNE PRODUKTÓW I MATERIEŁÓW PRZYWOŁANE W SPECYFIKACJI SŁUŻĄ OKREŚLENIU POŻĄDANEGO STANDARDU WYKONANIA I OKREŚLENIU WŁAŚCIWOŚCI I WYMOGÓW TECHNICZNYCH ZAŁOŻONYCH W DOKUMENTACJI TECHNICZNEJ DLA DANYCH ROZWIĄZAŃ.

DOPUSZCZA SIĘ ZAMIENNE ROZWIĄZANIA (W OPARCIU NA PRODUKTACH INNYCH PRODUCENTÓW) POD WARUNKIEM:

- SPEŁNIENIA TYCH SAMYCH WŁAŚCIWOŚCI TECHNICZNYCH
- PRZEDSTAWIENIU ZAMIENNYCH ROZWIĄZAŃ NA PIŚMIE (DANE TECHNICZNE, ATESTY, DOPUSZCZENIA DO STOSOWANIA)
- UZYSKANIU AKCEPTACJI PROJEKTANTA I ZAMAWIAJĄCEGO

2.1. Warunki ogólne stosowania materiałów

2.1.1. Ogólny podział pomieszczeń pod względem stosowania ścian gipsowo-kartonowych

Wewnętrzne ściany działowe oprócz swojego ciężaru muszą przejmować także obciążenia wynikające z obszaru zabudowy typu 1 lub 2.

Pomieszczenia typu 1:

**SPECYFIKACJE TECHNICZNE WYKONANIA I ODBIORU ROBÓT BUDOWLANYCH PROJEKTU
PROJEKT PRZEBUDOWY POMIESZCZEŃ DYDAKTYCZNYCH ZLOKALIZOWANYCH
W BUDYNKU AKADEMII IM. JANA DŁUGOSZA
UL. ARMII KRAJOWEJ 13/15, 42-217 CZĘSTOCHOWA
DZIAŁKA NR EWIDENCYJNY 24/2 OBREB 42B**

ST-01.02.00 WYKONANIE ŚCIAN DZIAŁOWYCH (CPV 45421141-4), SUFITÓW (CPV 45421146-9) I OBUDÓW G-K

Są to obszary, gdzie nie występują duże skupiska ludzi. Zalicza się tutaj: pomieszczenia w mieszkaniach, hotelach, biurach, szpitalach oraz pomieszczenia podobnie wykorzystywane łącznie z korytarzami. Ściany działowe w tych obszarach muszą przenieść na sąsiednie elementy konstrukcyjne obciążenie poziome ciągłe 0,5 kN/m przyłożone do nich na wysokości 0,9 m.

Pomieszczenia typu 2:

Są to obszary, gdzie występują duże skupiska ludzi. Zalicza się tutaj: sale wykładowe, konferencyjne i szkolne oraz pomieszczenia wystawowe i sklepowe. Do ścian działowych w obszarze zabudowy typu 2 zalicza się także ściany stawiane pomiędzy pomieszczeniami o różnicy wysokości a 1,0 m. Ściany działowe w tych obszarach muszą przenieść na sąsiednie elementy konstrukcyjne obciążenie poziome ciągłe 1,0 kN/m przyłożone do nich na wysokości 0,9 m.

2.2. Szczegółowe dane dotyczące elementów suchej zabudowy

2.2.1. Cechy płyt g-k

Polska Norma PN-B-79405 swoim zakresem obejmuje płyty o następujących wymiarach: grubość 9,5; 12,5; 15,0; 18,0 mm (dostępne na podstawie aprobat technicznych 6,5; 20 i 22 mm); szerokość: 600; 900; 1200 i 1250 mm, długość od 2000 do 4000 mm.

2.2.1.1 Płyty gipsowo-kartonowe

Płyty muszą odpowiadać Polskiej Normie PN-B-79405 oraz normom DIN 28280 i ÓNORM B 3410. Zgodnie z normą PN-96/B-02874 oraz DIN 4102-4 należą one do klasy materiałów budowlanych niepalnych.

Wyróżniamy następujące rodzaje płyt:

GKB

plyta standardowa do stosowania w pomieszczeniach o wilgotności względnej nie większej niż 70% (karton szary a napis na spodniej stronie niebieskie) wykonana jest z rdzenia gipsowego, którego powierzchnia i krawędzie wzdłużne pokryte są kartonem. Płyty tego typu stosowane są jako okładziny ścian i sufitów na konstrukcji nośnej oraz jako suchy tynk.

GKBI

plyta impregnowana o podwyższonej odporności na działanie wilgoci, którą można stosować w pomieszczeniach, w których wilgotność względna powietrza okresowo przekracza 70%, a nie jest wyższa niż 85% (okres podwyższonej wilgotności w ciągu doby nie powinien przekraczać 10 godz.) Płyta ta ma ograniczoną nasiąkliwość do 10%, poprzez dodatek środków hydrofobowych do rdzenia gipsowego (karton od strony licowej ma kolor zielony, a napis na spodniej stronie jest niebieski). Płyty tego typu stosowane są w łazienkach, kuchniach i innych pomieszczeniach o podwyższonej wilgotności powietrza jako podłoże dla płytek ceramicznych

GKF

plyta ognioochronna przeznaczona do budowania przegród ogniowych. Posiada dodatek odcinków włókna szklanego w rdzeniu gipsowym. Przewidziana do stosowania w pomieszczeniach o wilgotności względnej nie większej niż 70%. (napisy czerwone).

GKFI

plyta ognioochronna i impregnowana, łączy w sobie cechy płyt GKF i GKBI (napisy czerwone), z rdzeniem impregnowanym środkiem hydrofobowym i zbrojonym włóknem szklanym, co zapewnia opóźnione i zmniejszone wchłanianie wilgoci. Stosowana w łazienkach czy też kuchniach i innych pomieszczeniach o wilgotności względnej do 70%, w których dodatkowo istnieją wymagania ochrony przeciwpożarowej. Płyty typu NIDA Woda Ogień można stosować w pomieszczeniach o wilgotności względnej do 70%, a okresowo (do 10 godz. na dobę) o podwyższonej wilgotności względnej powietrza do 85%.

2.2.1.2 Odmiany krawędzi płyt g-k

Podłużne krawędzie płyt obłożone kartonem mogą być różnie kształtowane w zależności od przeznaczenia, sposobu spoinowania i preferencji. W/w norma przewiduje następujące rodzaje krawędzi:

KS - Płyty o krawędzi spłaszczonej przystosowane są do ukrycia styków pomiędzy płytami, wymagaj stosowania systemowych mas szpachlowych oraz taśmy zbrojącej spoiny.

KPOS - Płyty o krawędzi półokrągłej, spłaszczonej przystosowane są do szpachlowania styków pomiędzy płytami, mogą być spoinowane systemowymi masami szpachlowymi wraz z taśmą zbrojącą spoiny lub specjalnymi, systemowymi masami szpachlowymi przeznaczonymi do stosowania bez taśmy.

KP - Płyty o krawędzi prostej przeznaczone są do układania na styk bez szpachlowania ich połączeń.

Norma przewiduje jeszcze inne typy krawędzi. Do spoinowania krawędzi poprzecznych (ciętych) należy zawsze stosować systemową masę szpachlową wraz z taśmą zbrojącą spoiny.

2.2.2. Profile stalowe

Aby można było wykonać ścianę, sufit, czy inną obudowę poziomą lub pionową konieczne jest wybudowanie odpowiedniej konstrukcji, która będzie później pokryta płytami g-k. Do wykonania konstrukcji należy użyć specjalnych, systemowych profili stalowych, produkowanych z blachy stalowej zabezpieczonej antykorozyjnie (ocynkowanej), profilowanej na zimno. Producenci płyt g-k, będący jedynymi dostawcami kompletnych systemów suchej zabudowy wnętrz, oferują następujące rodzaje profili zamieszczone w Tabeli 1.

Profile systemowe można podzielić na trzy grupy:

- profile ściennie przeznaczone do wykonywania konstrukcji lekkich ścian działowych.
- profile sufitowe do wykonywania konstrukcji sufitów podwieszanych oraz okładzin ściennych i sufitowych. Grubość blachy stalowej profili sufitowych wg instrukcji oferenta systemu lub zgodnie z Aprobatami Technicznymi wynosi 0,6 mm z tolerancją ±0,07 mm lub 0,55 mm z tolerancją ±0,03 mm.
- profile ościeżnicowe przeznaczone do osadzania drzwi w ścianach działowych oraz do wykonywania wzmocnień rusztu ścian w nietypowych rozwiązaniach.

Nie ma Polskiej Normy na profile do ścian i sufitów z płyt g-k, dobiera się je na podstawie indywidualnych Aprobat Technicznych. W niektórych aprobatkach producentów profili ujęte są grubości blach mniejsze niż podane w Tabeli 1.

Przy zakupie profili należy zwrócić uwagę na grubości blachy i producenta profilu, gdyż zastosowanie niesystemowych profili lub profili ze zbyt cienkiej blachy spowoduje utratę gwarancji systemowej na całą konstrukcję i utratę jej parametrów technicznych (odporność ogniowa i izolacyjność akustyczna).






Tabela 1

Rodzaje profili stalowych

h – wysokość profilu; b – długość półek ceownika (w profilach „C” długości półek nie są jednakowe); x – długość zagięcia usztywniającego półkę w profilu „C”; s – grubość blachy

**SPECYFIKACJE TECHNICZNE WYKONANIA I ODBIORU ROBÓT BUDOWLANYCH PROJEKTU
PROJEKT PRZEBUDOWY POMIESZCZEŃ DYDAKTYCZNYCH ZLOKALIZOWANYCH
W BUDYNKU AKADEMII IM. JANA DŁUGOSZA
UL. ARMII KRAJOWEJ 13/15, 42-217 CZĘSTOCHOWA
DZIAŁKA NR EWIDENCYJNY 24/2 OBREB 42B**

ST-01.02.00 WYKONANIE ŚCIAN DZIAŁOWYCH (CPV 45421141-4), SUFITÓW (CPV 45421146-9) I OBUDÓW G-K

| Nazwa i oznaczenie profilu | | Wymiary i odchyłki wymiarowe, mm | | | | |
|---|----------------|----------------------------------|--------------------------------|--------------------------------|-----------|-------------------------------------|
| | | h | b | | x | s |
| 1 | 2 | 3 | 4 | | 5 | 6 |
|  Profile ścienne słupkowe | CW 50 (C 50) | 48,8 ± 0,5 | b ₁ = 50,0 ± 0,5 | b ₂ = 48,0 ± 0,5 | 6,5 ± 0,5 | 0,60 ± 0,07, lub 0,55 ± 0,03, |
| | CW 75 (C 75) | 73,8 ± 0,5 | | | | |
| | CW 100 (C 100) | 98,8 ± 0,5 | | | | |
|  Profile ścienne poziome | UW 50 (U 50) | 50,0 ± 0,5 | 40 0 ± 0,5 | | — | 0,60 ± 0,07, lub 0,55 ± 0,05, |
| | UW 75 (U 75) | 75,0 ± 0,5 | | | | |
| | UW 100 (U 100) | 100,0 ± 0,5 | | | | |
|  Profile ścienne ościeżnicowe | UA 50 | 48,8 ± 0,5 | 40 0 ± 1,0 | | — | 2,0 ± 0,1 |
| | UA 75 | 73,8 ± 0,5 | | | | |
| | UA 100 | 98,8 ± 0,5 | | | | |
|  Profile sufitowe główne | CD 60 | 60,0 ± 0,5 | 27 0 ± 0,5 | | 6,5 ± 0,5 | 0,60 ± 0,07, lub 0,55 ± 0,03, |
|  Profile sufitowe przyścienne | UD | 28,0 ± 0,5 | 27 0 ± 0,5 | | — | 0,60 ± 0,07, lub 0,55 ± 0,05, |

3. SPRZĘT

3.1. Ogólne wymagania dotyczące sprzętu

Ogólne wymagania dotyczące Sprzętu podano w ST 00.01.00 „Wymagania ogólne”.

3.2. Sprzęt do wykonania robót

Narzędzia

Narzędzia stosowane powszechnie podczas pracy w technologii suchej zabudowy:

1. Do cięcia płyty g-k używane są noże z wymiennym ostrzem, piła otwornica i piła płatnica.
2. Do mieszania systemowego gipsu szpachlowego do spoinowania używamy wolnoobrotową wiertarkę z mieszadłem, kielni i wiadro plastikowe.
3. Do prawidłowego ustawienia mocowanych płyt g-k stosowany jest powszechnie młotek gumowy, łąta i poziomicą.
4. Do przykracania płyt g-k najlepsza jest wkrętarka z regulacją głębokości wkręcania.
5. Narzędzia do spoinowania płyt g-k to szpachelka, packa metalowa oraz papier ścierny.
6. Dodatkowo mogą być użyteczne: tacker i zszywki (mocowanie wełny mineralnej podczas zabudowy poddasza), strug kątowy (fazowanie krawędzi płyt g-k) oraz sznurek malarski (do wyznaczania poziomów).

4. TRANSPORT

Ogólne wymagania dotyczące Transportu podano w ST 00.01.00 „Wymagania ogólne”

4.1. Warunki transportu

Transport i składowanie płyt g-k

Wysoką jakość wykończeniową wewnątrz w technologii suchej zabudowy można zapewnić stosując odpowiednie zasady postępowania z płytami g-k podczas ich transportu na plac budowy i w trakcie samego montażu.

1. Płyty g-k przenosimy boczną krawędzią pionowo lub przewozimy na odpowiednio przystosowanych wózkach widłowych, paletach lub innych wózkach transportowych.
2. Płyty g-k powinny być składowane na płaskim podłożu (najlepiej palecie) lub na podkładkach drewnianych rozmieszczonych maksimum, co 35 cm. Uwaga, nacisk 50 standardowych płyt g-k na podłoże to około 5,65 KN/m².
3. Płyty g-k i kleje, szpachle i gipsy systemowe należy chronić przed wilgocią. Nie wolno stosować płyt g-k zamoczonych lub zawilgoconych.

**SPECYFIKACJE TECHNICZNE WYKONANIA I ODBIORU ROBÓT BUDOWLANYCH PROJEKTU
PROJEKT PRZEBUDOWY POMIESZCZEŃ DYDAKTYCZNYCH ZLOKALIZOWANYCH
W BUDYNKU AKADEMII IM. JANA DŁUGOSZA
UL. ARMII KRAJOWEJ 13/15, 42-217 CZĘSTOCHOWA
DZIAŁKA NR EWIDENCYJNY 24/2 OBREB 42B**

ST-01.02.00 WYKONANIE ŚCIAN DZIAŁOWYCH (CPV 45421141-4), SUFITÓW (CPV 45421146-9) I OBUDÓW G-K

4.2. Warunki składowania na placu budowy

Przy obróbce lub montażu płyt gipsowo-kartonowych należy przestrzegać poniższych wskazówek:

- Płyty gipsowo-kartonowe należy przenosić ręcznie w pozycji pionowej lub przewozić za pomocą odpowiednich środków transportowych (wózek podnośny, wózek do płyt lub wózek do transportu ciężkich pakietów płyt).
- Podczas osadzania płyt należy zwracać uwagę na to, aby nie uszkodzić naroży i krawędzi. Niewłaściwe składowanie (np. stawianie płyt w pionie) może prowadzić do odkształceń, które utrudniają prawidłowy montaż i prowadzą do powstania usterek.
- Aby zapobiec ewentualnym uszkodzeniom (odkształceniom lub pęknięciom), płyty gipsowo-kartonowe muszą być składowane na płaskim podłożu (palecie) lub na kantówkach rozmieszczonych co 50 cm. Podczas składowania płyt trzeba zwracać uwagę na nośność podłoża (stropu). 50 płyt ogniodpornych o grubości 12,5 mm i wymiarach 2600 x 1200 mm obciąża strop nośny ok. 5,00 kN/m² (500 kg/m²).
- Płyty i akcesoria powinny być zabezpieczone przed wilgocią i wpływami atmosferycznymi. Płyty wilgotne należy suszyć pojedynczo ułożone na płaskim podłożu.
- Produkty gipsowe (płyty, klej gipsowy, masa szpachlowa) należy przechowywać w suchych pomieszczeniach. Zakres klimatyczny korzystny dla obróbki płyt gipsowo-kartonowych mieści się pomiędzy 40 i 70% wilgotności względnej powietrza i przy temperaturze pomieszczenia od +5°C do maksymalnie +40°C.
- Po montażu systemy z płyt gipsowo-kartonowych należy chronić przed długotrwałym działaniem wilgoci.

5. WYKONANIE ROBÓT

5.1. Ogólne zasady wykonania Robót

Ogólne wymagania dotyczące wykonania Robót podano w ST 00.01.00 „Wymagania ogólne”.

5.2. Przycinanie i obróbka płyt gipsowo-kartonowych

Przycinanie

Płyty gipsowo-kartonowe można łatwo ciąć za pomocą noża do płyt lub noża do wykładzin. Podczas przycinania płyty powinny leżeć płasko na równym podłożu, np.: na palecie lub na specjalnym stole do przycinania. Aby przyciąć płytę należy: (1) naciąć karton strony licowej (zastosować łatę); (2) płytę złamać w rdzeniu gipsowym; (3) rozciąć karton strony tylnej. Aby dokonać dokładnego przycięcia, należy użyć piły płatnicy (4) lub piły tarczowej z urządzeniem odsysającym.

Obróbka krawędzi

Krawędzie cięte szfować za pomocą struga. Karton na stronie licowej obrobić posługując się papierem ściernym, strugiem bądź tarnikiem. W płytach gipsowo-kartonowych z fabrycznie szfowanymi krawędziami także należy oszlifować krawędź kartonu na stronie licowej. Przed spoinowaniem należy usunąć pył gipsowy z krawędzi płyt przez szczotkowanie lub lekkie zwilżenie w celu zapewnienia lepszej przyczepności masy szpachlowej.

Wycięcia

Wycięcia instalacyjne, otwory i przepusty należy dokładnie wymierzyć, wykreślić i wyciąć posługując się piłą otwornicą (5) lub piłką do wycinania (6). Średnica otworu powinna być ok. 10 mm większa niż średnica rury.

Płyty gipsowo-kartonowe należy poddawać obróbce w temperaturze otoczenia powyżej +10°C oraz przy wilgotności powietrza od 40% do 70%.

5.3. Mocowanie płyt i wykonywanie połączeń

5.3.1. Mocowanie

Płyty gipsowo-karto mogą być mocowane do konstrukcji nośnej wykonanej z metalu bądź z drewna. Mogą być one także przyklejane bezpośrednio do pionowych elementów konstrukcyjnych za pomocą kleju gipsowego(np. Ansetzgips 60). Nie wolno przyklejać płyt gipsowo-kartonowych do skośnych lub poziomych elementów konstrukcyjnych (stropy i dachy). Przy montażu płyt gipsowo-kartonowych należy pamiętać, aby były one do siebie szczelnie dosunięte oraz, aby przylegały do konstrukcji nośnej. Należy zachować następujące odstępy elementów mocujących od krawędzi płyty: krawędzie osłonięte kartonem co najmniej 10 mm, krawędzie nie osłonięte kartonem co najmniej 15 mm. Wkręty lub klamry umieszczać prostopadle do płaszczyzny płyty i wpuszczać tylko na taką głębokość, aby nie uszkodzić kartonu główką elementu mocującego. W czasie prac montażowych nie dopuszczać do powstawania odkształceń płyt gipsowo-kartonowych (spęczenia, naprężenia). Długość elementu mocującego zależy od grubości płyty lub grubości okładziny oraz od wymaganej głębokości wpuszczenia go w konstrukcję nośną.

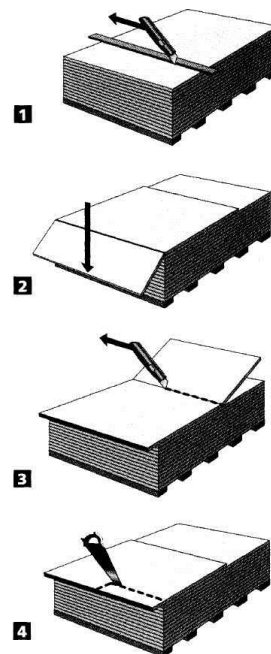
Głębokości osadzenia elementów mocujących w konstrukcje nośne

| Element mocujący | Minimalna głębokość osadzenia S |
|--|---------------------------------|
| Blachowkręty | »10mm |
| Wkręty do drewna, klamry | >5 x d _N |
| d _N = średnica nominalna wkrętów, klamer S = minimalna głębokość osadzenia | |

5.3.2. Połączenia

Profile przyłączeniowe z metalu lub drewna powinny być mocowane do podłoża i stropu w odstępie <1000 mm; przyłączenia boczne muszą mieć co najmniej trzy punkty mocowania. Ściany działowe powinny być szczelnie połączone ze wszystkimi ograniczającymi elementami konstrukcyjnymi. Materiał uszczelniający musi na całej swojej szerokości wypełniać nierówności podłoża.

Powstające styki należy wypełnić masą szpachlową. Tam, gdzie występuje okładzina wielowarstwowa i gdzie nie ma wymagań przeciwpożarowych, styki połączeniowe zewnętrznej okładziny można wypełnić elastyczną masą spoinową.



**SPECYFIKACJE TECHNICZNE WYKONANIA I ODBIORU ROBÓT BUDOWLANYCH PROJEKTU
PROJEKT PRZEBUDOWY POMIESZCZEŃ DYDAKTYCZNYCH ZLOKALIZOWANYCH
W BUDYNKU AKADEMII IM. JANA DŁUGOSZA
UL. ARMII KRAJOWEJ 13/15, 42-217 CZĘSTOCHOWA
DZIAŁKA NR EWIDENCYJNY 24/2 OBREB 42B**

ST-01.02.00 WYKONANIE ŚCIAN DZIAŁOWYCH (CPV 45421141-4), SUFITÓW (CPV 45421146-9) I OBUDÓW G-K

5.3.3. Połączenia elastyczne

Jeżeli istnieje prawdopodobieństwo przemieszczeń elementów graniczących ze ścianą działową zakresie > 10 mm, to pomiędzy ścianami działowymi a stropem należy stosować połączenia elastyczne. W tym wypadku układa się pod profile paski z płyt gipsowo-kartonowych o odpowiedniej grubości. Okładzina ściany nie powinna przeszkadzać w ruchu graniczących elementów.

5.3.4. Rozstawy elementów mocujących

W przypadku okładziny wielowarstwowej odległości pomiędzy elementami mocującymi w wewnętrznych warstwach powinny być trzykrotnie zwiększone

| Element mocujący | Maksymalny rozstaw na konstrukcji nośnej | |
|------------------|--|-------|
| | Ściana | Sufit |
| Wkręty | <250 | <170 |

Długość wkrętów w zależności od grubości płyt i rodzaju konstrukcji

| Okładzina / grubość płyty (mm) | Konstrukcja nośna | |
|--------------------------------|-------------------|---------------|
| | Metalowa (mm) | Drewniana(mm) |
| Pojedyncza | | |
| 10,0-12,5-15,0 | 25 | 35 |
| 18,0-20,0-25,0 | 35 | 45 |
| Podwójna | | |
| 2x12,5 | 35 | 45 |
| 2x20,0 | 50 | 70 |

5.3.5. Kształtowanie spoin

W przypadku okładziny jednowarstwowej ścian i sufitów styki sąsiednich płyt muszą być przesunięte względem siebie, tak by nie powstały spoiny krzyżowe (wymagane przesunięcie s 400 mm). W przypadku okładziny wielowarstwowej poszczególne warstwy płyt układa się z wzajemnym przesunięciem. Należy zwracać uwagę na staranne ustawienie płyt, aby niepotrzebnie nie utrudniać spoinowania. W pomieszczeniach o wysokiej wilgotności (łazienka, natrysk) płyty gipsowo-kartonowe należy umieszczać na konstrukcjach ściennych z zachowaniem odstępu ok. 10 mm od górnej powierzchni podłoża.

Płyty gipsowo-kartonowe mogą być umieszczane w pozycji poziomej i pionowej. W przypadku układania płyt w pozycji pionowej ich styki wzdłużnych krawędzi należy umieszczać na profilach pionowych konstrukcji nośnej. W przypadku układania płyt w pozycji poziomej styki krawędzi poprzecznych powinny być tak rozmieszczone, aby przylegały do profili, z których zbudowana jest konstrukcja nośna ściany działowej.

W przypadku okładzin dachu i stropu z płyt typu kompakt możliwe jest utworzenie spoin pionowych jako „złącza ruchomego” (z wykluczeniem przypadku, w którym istnieją wymagania ochrony przeciwpożarowej).

5.3.6. Szczeliny dylatacyjne

Należy uwzględnić szczeliny dylatacyjne elementów konstrukcyjnych budynków. Tam gdzie występują wymagania odporności ogniowej przy wykonywaniu szczelin dylatacyjnych stosować się do Klasyfikacji Ogniowej wydanej przez ITB.

5.4. Mocowanie obciążeń

5.4.1. Mocowanie płaskich przedmiotów na ścianach działowych z płyt gipsowo-kartonowych

Przedmioty płaskie, nie odstające bardzo od ściany, np. obrazy mogą być mocowane za pomocą gwoździ lub wieszaków do obrazów w dowolnym miejscu poszycia z płyt gipsowo-kartonowych.

5.4.2. Mocowanie przedmiotów na suchym tynku i okładzinach ściennych

Mocowanie obciążeń na suchym tynku i na okładzinach ściennych jest analogiczne jak mocowania obciążeń na ściankach działowych. W tym przypadku ze względu na stosunkowo małą odległość płyty g-k od ściany masywnej istnieje możliwość bezpośredniego zakotwienia obciążenia do ściany masywnej za pomocą odpowiedniej kotwy.

5.4.3. Obciążenia na sufitach

Obciążenia do 0,06 kN na pole płyty lub metr bieżący mogą być mocowane bezpośrednio do okładziny o grubości 12,5 mm za pomocą kołków uchylonych lub kołków rozporowych do płyt gipsowo-kartonowych. Należy przestrzegać maksymalnych dopuszczalnych rozstawów zamocowań. W przypadku systemów sufitowych, dla których nie ma wymagań przeciwpożarowych, obciążenia ponad 0,06 kN należy mocować bezpośrednio do stropu kondygnacji. Na stropach objętych ochroną przeciwpożarową nie można montować żadnych przedmiotów, chyba że przewiduje to dokumentacja techniczna.

Dopuszczalne obciążenia elementów mocujących na lekkich ścianach działowych oraz obudowach ściennych. Stosować się do zaleceń producenta kołków.

| Odstęp między zamocowaniami (e) | Dopuszczalne obciążenie na kołek w kN przy zastosowaniu: | | | | | |
|---------------------------------|--|---------------------|----------------------|---|---------------------|----------------------|
| | kołków rozprężnych | | | kołków do płyt gipsowo-kartonowych | | |
| | Płyty gipsowo-kartonowe grubość okładziny mm | | | Płyty gipsowo-kartonowe, grubość okładziny mm | | |
| | 2=12,5 ¹⁾ | 20-25 ²⁾ | 2x12,5 ²⁾ | a 12,5 ¹⁾ | 20-25 ²⁾ | 2x12,5 ²⁾ |
| 100 | 0,25 | 0,70 | 0,70 | 0,55 | 0,80 | 1,00 |
| 200 | 0,20 | 0,55 | 0,55 | 0,45 | 0,70 | 0,85 |
| 300 | 0,15 | 0,50 | 0,50 | 0,35 | 0,50 | 0,60 |
| <50 | Dopuszczalne obciążenie na wieszak do obrazów w kN | | | | | |
| Typ 1 | 0,05 | 0,05 | 0,05 | | | |
| Typ 2 | 0,10 | 0,10 | 0,10 | | | |

**SPECYFIKACJE TECHNICZNE WYKONANIA I ODBIORU ROBÓT BUDOWLANYCH PROJEKTU
PROJEKT PRZEBUDOWY POMIESZCZEŃ DYDAKTYCZNYCH ZLOKALIZOWANYCH
W BUDYNKU AKADEMII IM. JANA DŁUGOSZA
UL. ARMII KRAJOWEJ 13/15, 42-217 CZĘSTOCHOWA
DZIAŁKA NR EWIDENCYJNY 24/2 OBREB 42B**

ST-01.02.00 WYKONANIE ŚCIAN DZIAŁOWYCH (CPV 45421141-4), SUFITÓW (CPV 45421146-9) I OBUDÓW G-K

| | | | |
|-------|------|------|------|
| Typ 3 | 0,15 | 0,15 | 0,15 |
|-------|------|------|------|

¹⁾Kotki rozprężne 0 6 mm, wkręt 5 x 35 mm.

²⁾Kotki rozprężne 0 10 mm, wkręt 8 x 40 mm.

| | Lekkie obciążenie wspornikowe (do 0,4kN/m) jedna warstwa | Inne obciążenie wspornikowe (do 0,7kN/m), jedna dwie warstwy | Inne obciążenie wspornikowe (do 1,5kN/m) dwie warstwy |
|---------------------------|---|---|--|
| Grubość płyty | > 12,5 mm | >18mm 12,5-25mm | 12,5-25 mm |
| Obciążenie | plaskie przedmioty, obrazy | regaly, szafy wiszące, armatura | bojlery, wiszące muszle klozetowe, wiszące szafki pod umywalki |
| Zamocowanie | w każdym miejscu | w każdym miejscu | między słupkami |
| Rodzaj zamocowania | haki do obrazów lub kotki | kotki | poprzecznice lub stelaże nośne |

5.5. Instalacje elektryczne

5.5.1. Przewody, przełączniki, puszki instalacyjne

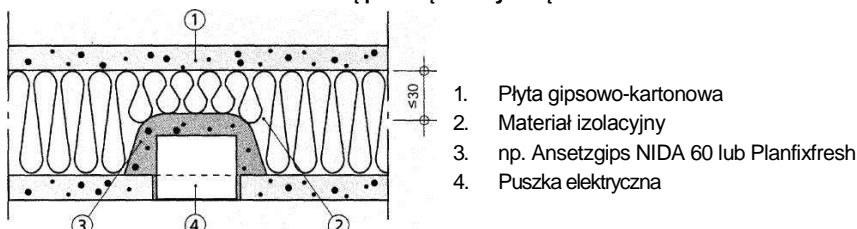
Instalacje elektryczne w ściankach działowych i sufitach podwieszanych powinny spełniać wymagania odpowiednich norm i przepisów branżowych. Przewody należy prowadzić w wolnych przestrzeniach konstrukcyjnych ścianek działowych i sufitów podwieszanych.

Puszki gniazdek, rozgałęziaczy, przełączników itp. nie mogą być umieszczane naprzeciw siebie po obu stronach ścianki, gdyż spowoduje to utratę izolacyjności akustycznej ściany. Puszki należy przesunąć o min. 600 mm w stosunku do siebie. Ze względu na izolacyjność akustyczną, warstwę materiału izolacyjnego wewnątrz ścianki, możemy ścisnąć jedynie do 2/3 jej początkowej grubości.

Przed zamocowaniem płyt gipsowo-kartonowych należy zaznaczyć na nich miejsca, w których mocowane będą gniazdka i puszki elektryczne. Dopuszczalne jest mocowanie puszek elektrycznych zarówno przed jak i po przykręceniu płyty g-k do ściany. Puszki elektryczne należy uszczelnić za pomocą masy szpachlowej lub kleju gipsowego.

W ścianach, które muszą spełniać wymagania odporności ogniowej, a w których nie ma wełny mineralnej lub skalnej, puszki powinny być obłożone od wewnątrz warstwą masy szpachlowej o grubości nie mniejszej niż grubość okładziny z płyt g-k z jednej strony ścianki. Dodatkowo puszki po dwóch stronach ściany powinny być przesunięte względem siebie o min. 60 mm. W przypadku, gdy w ścianie znajduje się warstwa wełny skalnej a grubość wełny pomiędzy puszkami z dwóch stron jest większa niż 30 mm, puszek nie trzeba oklejać z tylnej strony masą szpachlową.

Ściana działowa EI 30 z wbudowaną puszką elektryczną.



5.5.2. Prowadzenie przewodów Ściany działowe

Instalację elektryczną należy prowadzić po zbudowaniu konstrukcji nośnej ściany i zamocowaniu na niej z jednej strony płyt gipsowo-kartonowych. Instalację elektryczną należy prowadzić przez specjalne, fabrycznie wykonane otwory w profilach pionowych. Jeżeli zachodzi konieczność robienia otworów w profilach pod instalację elektryczną należy obrobić je tak, aby przewody nie uległy uszkodzeniu o ich ostre krawędzie.

5.5.2.1 Suchy tynk

Przy układaniu suchego tynku instalacje elektryczne mocuje się do na ścian.

5.5.2.2 Sufity podwieszane i pokrycia stropów

W płytach gipsowo-kartonowych należy wykonać otwory, przez które prowadzona będzie instalacja lub osadzone będą oprawy świetlne. W przypadku sufitów z wymaganiami przeciwpożarowymi, otwory przez które poprowadzone zostały pojedyncze przewody elektryczne muszą być całkowicie wypełnione masą szpachlową. Wiązki przewodów przebijające płyty muszą być zabezpieczone w sposób spełniający wymagania przeciwpożarowe. Jeżeli sufit z wmontowanymi oprawami oświetleniowymi ma spełniać wymagania przeciw-pożarowe, to należy stosować obudowy lamp wykonane zgodnie z oficjalną Klasyfikacją Ogniową lub Aprobata Techniczną. Sufit podwieszony można dostosować do dodatkowych obciążeń (instalacja, oprawy świetlne) poprzez zagęszczenie rozstawów pomiędzy wieszakami i profilami nośnymi. W przypadku sufitów sklasyfikowanych z obciążeniem ogniowym od dołu, należy zwracać uwagę, aby maksymalne dopuszczalne obciążenie ogniowe w pustej przestrzeni sufitu, np. od przewodów elektrycznych nie zostało przekroczone. Maksymalna wartość obciążenia to 7 kWh/m². Jeżeli obciążenie ogniowe zostanie przekroczone, należy zastosować kanały kablowe lub osobne sufity sklasyfikowane z obciążeniem ogniowym od góry.

5.6. Spoinowanie

5.6.1. Spoinowanie standardowe

Elementy mocujące, łączenia i przejścia przed przystąpieniem do spoinowania fugi należy wyrównać do poziomu pokrywających płyt. Podczas padania światła pod pewnym kątem możliwe jest powstawanie cieni na powierzchni ściany. Powierzchnie tak wykończone nadają się do: pokrywania tapetami (oprócz jedwabnych, winylowych i metalowych), malowania matowego i teksturowanego.

**SPECYFIKACJE TECHNICZNE WYKONANIA I ODBIORU ROBÓT BUDOWLANYCH PROJEKTU
PROJEKT PRZEBUDOWY POMIESZCZEŃ DYDAKTYCZNYCH ZLOKALIZOWANYCH
W BUDYNKU AKADEMII IM. JANA DŁUGOSZA
UL. ARMII KRAJOWEJ 13/15, 42-217 CZĘSTOCHOWA
DZIAŁKA NR EWIDENCYJNY 24/2 OBREB 42B**

ST-01.02.00 WYKONANIE ŚCIAN DZIAŁOWYCH (CPV 45421141-4), SUFITÓW (CPV 45421146-9) I OBUDÓW G-K

5.6.2. Spoinowanie specjalne

Ten rodzaj spoinowania stosuje się tam, gdzie podłoże powinno być dopasowane do szczególnych warunków oświetlenia (wąski strumień światła) i musi być możliwie gładkie. Efekt taki osiąga się poprzez szerokie szpachlowanie spoin lub pokrywanie masą szpachlową całej powierzchni ściany.

5.6.3. Spoinowanie mechaniczne

Przy powierzchniach powyżej ok. 400 m² racjonalne i ekonomiczne staje się zastosowanie maszyn do spoinowania. Dzięki wykorzystaniu skrzynek szpachlujących o różnej szerokości można optymalnie wykonać wszystkie czynności w procesie spoinowania. Po użyciu przyrządy należy umyć czystą wodą.

5.6.4. Szpachlowanie

Proces wypełnienia i wykańczania połączeń pomiędzy płytami gipsowo-kartonowymi jest ważnym elementem podczas wykonywania prac montażowych z płyt g-k. Prawidłowe wykonanie spoiny gwarantuje trwałe i estetyczne wykończenie powierzchni płyt g-k.

Krawędzie cięte (KC)

Zarówno przy spoinowaniu z zastosowaniem taśmy zbrojącej, jak i bez niej, krawędzie cięte najpierw należy szlifować i oczyścić z pyłu.

5.6.5. Taśmy zbrojące

Dopuszczalne jest stosowanie taśmy zbrojącej z papieru lub włókna szklanego. Przy spoinowaniu mechanicznym stosowane są taśmy zbrojące z papieru. Taśmy zbrojące z włókna szklanego nadają się tylko do spoinowania ręcznego.

Spoinowanie krawędzi fazowanych fabrycznie z użyciem taśmy zbrojącej

Rozróżniamy 3 rodzaje taśm zbrojących:

- Taśmę papierową
- Taśmę samoprzylepną siateczkową z włókna szklanego
- Taśmę z włókna szklanego (z fizeliny)

5.6.6. Wykonanie spoinowania

Powierzchnia pod wykonanie spoiny musi być oczyszczona z kurzu i pyłu gipsowego. Ze względu na rodzaj zastosowanej masy szpachlowej lub gipsu szpachlowego rozróżniamy spoinowanie z taśmą zbrojącą oraz bez taśmy zbrojącej. W obydwu przypadkach w pierwszym kroku rozprowadzamy masę szpachlową poprzecznie do linii styku płyt, wciskając ją jak najgłębiej i szczelnie wypełniając całą szczelinę. Następnie ruchem jednostajnym, najlepiej jednym pociągnięciem, rozprowadzamy i wygładzamy masę szpachlową wzdłuż całej spoiny.

5.6.6.1 Spoinowanie z taśmą papierową

Taśma papierowa nie może być wykorzystywana do spoinowania połączeń płyt w konstrukcjach, które muszą spełniać wymogi odporności ogniowej.

- a) Odcinamy taśmę papierową na długość wykonywanej spoiny i zamaczamy ją w pojemniku z czystą wodą.
- b) W trakcie namaczania taśmy nakładamy gips szpachlowy Start na krawędzie styku dwóch płyt.
- c) Za pomocą szpachelki wciskamy taśmę papierową w gips szpachlowy rozprowadzony uprzednio na połączeniu płyt. Należy unikać zostawiania pęcherzyków powietrza tworzących się pod taśmą papierową. Powierzchnię taśmy pokrywamy cienką warstwą gipsu szpachlowego i czekamy do wyschnięcia spoin.
- d) Następnie nakładamy kolejną warstwę gipsu szpachlowego o 50-60 mm szerszą niż spoina i czekamy do jej wyschnięcia.
- e) Za pomocą gipsu służącego do wykańczania spoin nakładamy ostatnią warstwę wykończenia spoiny szerzej o 60-80 mm niż poprzednia warstwa.
- f) W celu zlicowania spoiny z powierzchnią płyty jej szerokość na krawędziach ciętych powinna wynosić minimum 40 cm.
- g) Po wyschnięciu ostatniej warstwy gipsu przystępujemy do szlifowania i wygładzania spoiny za pomocą zacieraczki i drobnoziarnistego ściernego papieru siateczkowego.

5.6.6.2 Spoinowanie z samoprzylepną siateczkową taśmą z włókna szklanego

Samoprzylepna siateczkowa taśma z włókna szklanego może być wykorzystywana do spoinowania połączeń płyt w konstrukcjach, które muszą spełniać wymogi odporności ogniowej.

- Samoprzylepną taśmę siateczkową przyklejamy na styku dwóch płyt g-k.
- Odcinamy taśmę siateczkową na długość wykonywanej spoiny.
- Gips szpachlowy, wciskamy poprzez oczka taśmy pomiędzy krawędzie płyt g-k.
- Dalej postępować jak w pkt 5.6.6.1. „Spoinowanie z taśmą papierową”.

5.6.6.3 Spoinowanie z taśmą z włókna szklanego (z fizeliny)

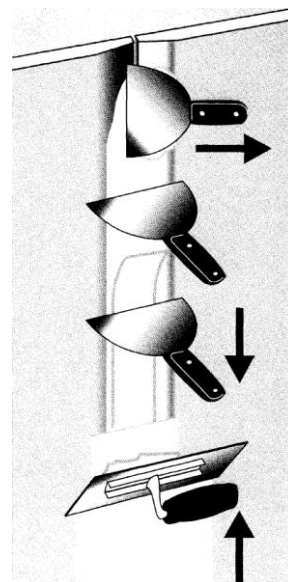
Taśma z włókna szklanego może być wykorzystywana do spoinowania połączeń płyt w konstrukcjach, które muszą spełniać wymogi odporności ogniowej.

- Odcinamy taśmę z włókna szklanego na długość wykonywanej spoiny.
- Rozprowadzamy gips szpachlowy, na krawędzie styku dwóch płyt.

Dalej postępować jak w pkt 5.6.6.1. „Spoinowanie z taśmą papierową”.

5.6.6.4 Spoinowanie krawędzi ciętych z użyciem taśmy zbrojącej

- Krawędzie styku dwóch płyt fazujemy za pomocą nożyka lub struga pod kątem około 45°.
- Przed położeniem pierwszej warstwy gipsu szpachlowego zaleca się oczyszczenie i nawilżenie krawędzi.
- W zależności od rodzaju zastosowanej taśmy zbrojącej należy postępować wg wskazówek podanych wcześniej.
- Nie zaleca się stosowania taśmy siateczkowej.
- W celu zlicowania spoiny z powierzchnią płyty jej szerokość na krawędziach ciętych powinna wynosić minimum 40 cm.



**SPECYFIKACJE TECHNICZNE WYKONANIA I ODBIORU ROBÓT BUDOWLANYCH PROJEKTU
PROJEKT PRZEBUDOWY POMIESZCZEŃ DYDAKTYCZNYCH ZLOKALIZOWANYCH
W BUDYNKU AKADEMII IM. JANA DŁUGOSZA
UL. ARMII KRAJOWEJ 13/15, 42-217 CZĘSTOCHOWA
DZIAŁKA NR EWIDENCYJNY 24/2 OBREB 42B**

ST-01.02.00 WYKONANIE ŚCIAN DZIAŁOWYCH (CPV 45421141-4), SUFITÓW (CPV 45421146-9) I OBUDÓW G-K

5.6.6.5 Spoinowanie krawędzi wzdłużnych i ciętych bez użycia taśmy zbrojącej

Dostępne są gipsy szpachlowe do wykonywania połączeń pomiędzy płytami bez konieczności stosowania taśm zbrojących. W takim wypadku materiałem zastępującym taśmę zbrojącą są włókna szklane lub celulozowe zawarte w gipsie szpachlowym. Przygotowanie powierzchni pod spoinowanie bez taśmy jest takie same jak przy spoinowaniu z taśmą zbrojącą.

Gips szpachlowy nakładamy w trzech etapach:

- wypełnienie spoiny gipsem do spoinowania bez taśmy zbrojącej, w dwóch warstwach
- nałożenie gipsu do wykańczania spoin.

5.7. Ważne wskazówki

Taśma zbrojąca jest wymagana w przypadku spoin w elementach budowlanych narażonych na duże obciążenia mechaniczne, jak np.:

- w ściankach działowych z okładziną pojedynczą przy stykach z krawędziami ciętymi;
- w okładzinach przy zabudowie poddaszy, nawet jeśli mają konstrukcję nośną;
- przy wykonywaniu spoin w budynkach szkieletowych;
- przy wykonywaniu spoin narażonych na wstrząsy i drgania, np. w budynkach w pobliżu dróg o dużym natężeniu ruchu samochodowego.

Najwyższą wytrzymałość spoiny uzyskuje się stosując taśmę papierową. Przy pracach tynkarskich i wylewaniu jastrychu znacznie podnosi się względną wilgotność powietrza w pomieszczeniu. Dlatego styki płyt należy spoinować dopiero po zakończeniu wszystkich prac mokrych. W okresie zimowym należy unikać gwałtownego nagrzewania pomieszczeń, gdyż na skutek naprężeń wywołanych zmianą wymiarów spoiny płyty mogą pękać. Spoinowanie płyt powinno być wykonywane w temperaturze powyżej 10°C i wilgotności powietrza nie przekraczającej 70%. W przypadku wielowarstwowego pokrycia ścianek płytami gipsowo-kartonowymi należy wypełnić masą szpachlową także styki płyt w warstwach wewnętrznych. W tym wypadku można zrezygnować ze stosowania taśmy zbrojącej w warstwach wewnętrznych.

5.8. Prace wykończeniowe

5.8.1. Podłoże

Elementy wykonane z płyt gipsowo-kartonowych mają gładką powierzchnię, doskonale nadającą się do dalszego wykańczania: malowania i pokrywania różnymi materiałami wykończeniowymi. Należy przestrzegać zaleceń producentów farb, tapet, płytek ceramicznych i klejów.

- Całe podłoże poddawane dalszej obróbce, także spoiny, musi być gładkie, suche, stabilne, bez zanieczyszczeń i pęknięć.
- Dalsza obróbka jest możliwa dopiero po całkowitym związaniu i wyschnięciu masy szpachlowej.

Gruntowanie płyt gipsowo-kartonowych

Przed dalszą obróbką powierzchnie płyt gipsowo-kartonowych i spoiny muszą być gruntowane w celu wyrównania chłonności kartonu i masy szpachlowej. Wstępne malowanie rozcieńczoną farbą nie może zastąpić gruntowania. Przed dalszymi pracami (malowaniem, tapetowaniem itp.) środek gruntujący musi całkowicie wyschnąć.

5.8.2. Farby

Płyty gipsowo-kartonowe można pokrywać dostępnymi w handlu farbami przeznaczonymi do stosowania na płytach gipsowo-kartonowych – farby lateksowe

- Nie należy używać farb produkowanych na bazie mineralnej (wapiennych, krzemianowych, zawierających szkło wodne).
- Powierzchnie płyt g-k nie poddane dalszemu wykończeniu, mogą zółknąć pod wpływem długotrwałego działania światła. W takich przypadkach może się okazać niezbędne nałożenie większej ilości warstw farby niż w przypadku nowych płyt.
- Zawsze wykonywać malowanie próbne. Należy wykonać je na większych powierzchniach płyt gipsowo-kartonowych, obejmujących spoiny i inne miejsca zaszpachlowane.

5.8.3. Lakier

Przy lakierowaniu zalecamy stosowanie okładziny dwuwarstwowej i całopowierzchniowego szpachlowania płyt gipsowo-kartonowych. Należy o tym pamiętać już na etapie planowania i kosztorysowania prac.

Zalecenie: natężyć potwierdzić u producenta przydatność jego produktów jako pokryw do płyt gipsowo-kartonowych.

5.8.4. Tapety i kleje

Płyty gipsowo-kartonowe można pokrywać wszystkimi dostępnymi w handlu tapetami i klejami.

- Przed przystąpieniem do tapetowania zalecamy gruntowanie powierzchni płyt gipsowo-kartonowych specjalnym środkiem, ułatwiającym usunięcie zużytej tapety podczas kolejnego remontu.
- Pokrywanie powierzchni płyt gipsowo-kartonowych tapetami specjalnymi (np.: winylowymi) wymaga odpowiednich zabiegów przygotowujących podłoże, np. szpachlowania całej powierzchni.

5.8.5. Tynki

- Na płyty gipsowo-kartonowe można nanosić tynki cienkowarstwowe.
- Przed przystąpieniem do prac tynkarskich należy odpowiednio przygotować powierzchnię, zgodnie z zaleceniami producenta (gruntowanie, zwiększenie przyczepności).
- Aby uniknąć prześwitывania podłoża kartonowego i styków płyt, należy je zabarwić na planowany kolor tynku - zwłaszcza w przypadku nakładania tynku ciągniętego.

5.8.6. Płytki ceramiczne i powierzchnie narażone na zwiększone działanie wody

- Ściany działowe, na których układane będą płytki ceramiczne, należy pokryć podwójną okładziną z płyt gipsowo-kartonowych. Rozstaw między profilami pionowymi musi wynosić max. 600 mm. Przy okładzinie jednowarstwowej z płyt o grubości min. 12,5 mm należy zredukować rozstaw do max. 400 mm.
- W łazienkach lub w innych wykorzystywanych w podobny sposób pomieszczeniach należy stosować płyty wodoodporne (GKBI/GKFI) z zielonym kartonem.
- Przy układaniu i klejeniu płytek należy stosować się do zaleceń producentów płytek i klejów.

5.9. Sucha zabudowa w pomieszczeniach mokrych (łazienki, natryskownie).

W łazienkach i w pomieszczeniach wykorzystywanych w podobny sposób należy stosować impregnowane płyty gipsowo-kartonowe (GKBI) lub płyty (GKFI). Przy okładzinie wielowarstwowej w obu warstwach należy zastosować płyty gipsowo-kartonowe typu (GKBI) lub (GKFI). Nie należy stosować płyt gipsowo-kartonowych w pomieszczeniach o stale podwyższonej

**SPECYFIKACJE TECHNICZNE WYKONANIA I ODBIORU ROBÓT BUDOWLANYCH PROJEKTU
PROJEKT PRZEBUDOWY POMIESZCZEŃ DYDAKTYCZNYCH ZLOKALIZOWANYCH
W BUDYNKU AKADEMII IM. JANA DŁUGOSZA
UL. ARMII KRAJOWEJ 13/15, 42-217 CZĘSTOCHOWA
DZIAŁKA NR EWIDENCYJNY 24/2 OBREB 42B**

ST-01.02.00 WYKONANIE ŚCIAN DZIAŁOWYCH (CPV 45421141-4), SUFITÓW (CPV 45421146-9) I OBUDÓW G-K

wilgotności względnej powietrza (np. w łazienkach, myjniach samochodowych, zbiorowych natryskach itp.). W pomieszczeniach, w których zastosowano płyty gipsowo-kartonowe, należy zapewnić odpowiednią wentylację. Przed ułożeniem płytek ceramicznych lub uszczelnianiem folią w płynie należy dokładnie zagruntować całą powierzchnię środkiem gruntującym zalecanym przez producenta kleju lub folii.

5.9.1. Uszczelnienie

W obrębie wanien i kabin prysznicowych, powyżej podstawy wanny ze sporym zapasem bocznym należy uszczelnić ściany działowe z płyt gipsowo-kartonowych przed przyskakującą wodą (min. 2000 mm) za pomocą folii w płynie. W kabinach prysznicowych uszczelnienie powinno sięgać powyżej miejsca umieszczenia wylotu prysznica (min. 300 mm). Płyty gipsowo-kartonowe powinny kończyć się ok. 1 cm nad podłożem. Na całej powierzchni podłogi należy ułożyć uszczelnienie (np. folię w płynie), które na wszystkich pionowych elementach należy przedłużyć do wysokości co najmniej 150 mm ponad poziom gotowej posadzki. Przy wylewaniu posadzki samopoziomującej należy zwrócić uwagę, aby wilgoć nie dostała się do konstrukcji ściany lub za okładzinę ścienną (należy zabezpieczyć je przed wilgocią folią budowlaną). Do układania płytek należy stosować elastyczne kleje, które nie nasiakają wodą. Spoiny pomiędzy podłogą i ścianami należy wypełnić trwale elastycznym, grzybobójczym materiałem spoinowym (silikon sanitarny). W celu zapewnienia izolacji akustycznej należy umieścić pomiędzy krawędzią wanny a ścianą działową uszczelkę łączącą.

5.9.2. Montaż instalacji za okładziną ściany masywnej

Wykonanie obudowy ściennej z płyt gipsowo-kartonowych pozwala na ułożenie rur i przewodów bez konieczności pracochłonnego kucia w ścianach masywnych. W takim wypadku rury i przewody należy mocować do ściany masywnej. Obudowy ścienną zaleca się pokryć podwójną okładziną z płyt gipsowo-kartonowych.

Izolacja

Ze względu na izolację akustyczną i ochronę przeciwpożarową obudów ściennych należy wypełnić pustą przestrzeń konstrukcyjną ścian instalacyjnych i okładzin ściennych wełną mineralną. Wełna powinna być tak umieszczona, aby się nie zsuwała, była mocno ubita i wypełniała całą przestrzeń konstrukcyjną.

Instalacje

Przejścia rur i inne otwory należy uszczelnić, ewentualnie można użyć pierścieni samouszczelniających (gumowych). Otwory do przewodów i armatur muszą mieć średnicę większą o 10 mm niż średnica przewodu lub rury, które mają przez ten otwór przechodzić. Na krawędzie ciętej i otwory w okładzinie należy nałożyć środek gruntujący, który spowoduje lepszą przyczepność trwale elastycznego materiału spoinowego (silikon sanitarny).

Instalowanie urządzeń sanitarnych

Urządzenia sanitarne należy montować na specjalnych stelażach, przymocowanych bezpośrednio do podłoża nośnego (ściana, podłoga; nie wolno ich mocować do jastrychu pływającego). Armaturę można instalować do zamocowanych pomiędzy słupkami pionowymi profili. W przypadku instalowania urządzeń sanitarnych lub szafek o wadze powyżej 70 kg na 1 m ich szerokości (wraz z obciążeniem użytkowym) nie opartych na podłożu nośnym zaleca się w miejscu podwieszenia tych elementów zastąpić pionowe profile (z blachy gr.2 mm) zamocowanymi do stropu podłoża za pomocą kątowników łączących do profili. Rury należy mocować w sposób zapobiegający drganiom. Taki sposób mocowania wraz z osłonięciem rur kołnierkami z wełny mineralnej wytłumi szum płynącej wody oraz pozwoli uniknąć skraplania się pary wodnej na ich powierzchni.

5.10. Szczegółowe zasady montażu.

Wg szczegółowych Specyfikacji producentów systemowych ścian G-K ST 01-09-01 SYSTEM ZABUDOWY G-K NIDA-GIPS LAFARGE

5.11. Zasady kształtowania suchej zabudowy o odporności ogniowej

Płyta gipsowo-kartonowa jest materiałem niepalnym. Elementy budowlane wykonane z okładzinami z płyt gipsowo-kartonowych klasyfikuje się jako nierozprzestrzeniające ognia (NRD)

Materiały budowlane wykorzystywane w systemach suchej zabudowy w konstrukcjach ogniochronnych

Profile stalowe - tabela w pkt 2.2

Profile stalowe powinny być powierzchniowo zabezpieczone przed korozją powłoką cynkową (nanoszoną ogniowo) charakteryzującą się:

- grubością 2 19 1-1 m (275 g/m²) badaną wg PN-EN ISO 2178: 1998 (badanie masy powłoki wg PN-EN 10142+A1: 1997),
- przyczepnością - brak złuszczeń wg PN-EN 1 0142+A 1: 1997,
- wyglądem powierzchni - bez wad wg PN-EN 10142+A1: 1997.

Akcesoria

Do wykonania konstrukcji ścian działowych i sufitów podwieszanych stanowiących przegrody przeciwpożarowe konieczne jest zastosowanie następujących akcesoriów:

w ścianach:

- a) systemowe kątowniki do mocowania profili ościeżnicowych UA 50, UA 75, UA 100 z ocynkowanej blachy stalowej o grubości 2 mm,
- b) systemowe śruby M8 z podkładkami i nakrętkami

w sufitach:

- a) systemowe wieszaki noniuszowe,
- b) systemowe elementy mocowania bezpośredniego np. uchwyt ES, wieszak bezpośredni, uchwyt elastyczny,
- c) systemowy łącznik krzyżowy,
- d) systemowy łącznik wzdłużny.

Płyty gipsowo-kartonowe

W ścianach działowych i sufitach podwieszanych stanowiących przegrody ogniowe, jako okładziny, powinny być stosowane płyty gipsowo-kartonowe rodzaju: GKF lub GKFI grubości 12,5 mm lub 15 mm wg PN-B-79405: 1997 "Płyty gipsowo-kartonowe".

W konstrukcjach z poszyciem jednowarstwowym muszą być stosowane jedynie płyty: GKF lub GKFI

Należy stosować płyty gipsowo-kartonowe dopuszczone do obrotu i powszechnego stosowania w budownictwie

Płyta rodzaju GKF jest płytą gipsowo-kartonową ogniochronną. Rdzeń gipsowy zbrojony jest włóknem szklanym, co powoduje, iż płyta ta posiada parametry wytrzymałości podczas działania ognia. Płytę rodzaju GKFI określa się jako płytę uniwersalną. Posiada podwyższoną odporność na wilgoć oraz wysokie parametry wytrzymałości podczas działania ognia.

Wełna mineralna

Do wypełniania przestrzeni w ścianach działowych pomiędzy płytami gipsowo-kartonowymi oraz na sufitach podwieszanych stanowiących przegrody ogniochronne stosuje się płyty lub maty z niepalnej wełny mineralnej kamiennej lub wełny mineralnej

**SPECYFIKACJE TECHNICZNE WYKONANIA I ODBIORU ROBÓT BUDOWLANYCH PROJEKTU
PROJEKT PRZEBUDOWY POMIESZCZEŃ DYDAKTYCZNYCH ZLOKALIZOWANYCH
W BUDYNKU AKADEMII IM. JANA DŁUGOSZA
UL. ARMII KRAJOWEJ 13/15, 42-217 CZĘSTOCHOWA
DZIAŁKA NR EWIDENCYJNY 24/2 OBREB 42B**

ST-01.02.00 WYKONANIE ŚCIAN DZIAŁOWYCH (CPV 45421141-4), SUFITÓW (CPV 45421146-9) I OBUDÓW G-K

szklanej.

Należy stosować wyroby z wełny mineralnej kamiennej lub szklanej dopuszczone do obrotu i powszechnego stosowania w budownictwie

Taśmy uszczelniające (akustyczne)

Do uszczelniania połączeń ścian działowych ze stropami oraz ścianami bocznymi powinny być stosowane polietylenowe systemowe taśmy uszczelniające grubości 3 mm lub 4 mm lub z wełny mineralnej grubości do 10 mm.

Blachowkręty – opisane w pkt 5.2

Łączniki mechaniczne

Do mocowania wieszaków w sufitach podwieszanych należy stosować wyłącznie łączniki metalowe.

Masy szpachlowe - opisane w pkt 5.6

Do wykonywania połączeń między płytami gipsowo-kartonowymi oraz spoin narożnych i uszczelnień na obwodzie przegród ogniochronnych powinny być stosowane wyłącznie systemowe gipsowe masy szpachlowe.

Taśmy spoinowe (taśmy zbrojone)

Do wzmocniania spoin między płytami gipsowo-kartonowymi w przegrodach ogniochronnych powinny być stosowane taśmy spoinowe z włókna szklanego w postaci "fizeliny" lub siatki.

5.12. Konstrukcje ogniochronne z wykorzystaniem systemów suchej zabudowy

5.12.1. Ściany działowe z płyt gipsowo-kartonowych z określoną odpornością ogniową

Ściany z płyt gipsowo-kartonowych rodzaju GKF oraz GKFI mogą być stosowane jako elementy oddzielenia przeciwpożarowych, dzielące budynek na strefy pożarowe spełniające wymogi instrukcji ITB Nr 221/1976 r. oraz Rozporządzenia Ministra Infrastruktury z dnia 12 kwietnia 2002 roku w sprawie warunków technicznych, jakim powinny odpowiadać budynki i ich usytuowanie. Producenci poszczególnych systemów zabudów o odporności p-poż powinni legitymować się atestami dla poszczególnych rozwiązań deklarujących określoną odporność ogniową

Ściany działowe wykonane z płyt gipsowo-kartonowych mogą posiadać klasę odporności ogniowej od EI 30 do EI 120

Konstrukcja ścian składa się z rusztu z profili wykonanych z blachy ocynkowanej o nominalnej grubości 0,60 mm lub 0,55 mm obłożonego obustronnie okładzinami z płyt gipsowo-kartonowych rodzaju GKF lub GKFI. Ruszt składa się z przebiegających poziomo profili "UW" (U), mocowanych do stropu i podłoża kołkami rozporowymi szybkiego montażu w rozstawie według rozwiązań systemowych. W profilach "UW" (U) wstawia się pionowo profile "GW" (G) (słupki) w rozstawie maksymalnym co 60 cm. Długość profili "GW" (G) powinna zapewnić od 10 mm do 20 mm dystansu pomiędzy górnym końcem profilu pionowego a profilami poziomymi. Skrajne profile "GW" (G) winny być mocowane do ścian ograniczających pomieszczenie w zależności od rodzaju tych ścian odpowiednio dobranymi łącznikami (kołki szybkiego montażu, blachowkręty, wkręty lub łączniki przeznaczone do mocowania w pustych przestrzeniach).

Pod obwodowe profile ściany należy stosować taśmę uszczelniającą. W przypadku drobnych nierówności podłoża (do 3 mm), dopuszcza się użycie uszczelnień z taśmy systemowej. W przypadku większych nierówności podłoża należy stosować uszczelnienie z pasków z wełny mineralnej o grubości 10 mm. Płyty mocuje się pionowo do rusztu specjalnymi blachowkrętami o długości większej o 10 mm od sumy grubości łączonych elementów. Rozstaw wkrętów mocujących ostatnią (zewnątrzną) warstwę płyty gipsowo-kartonowej do profilu "GW" (G) zarówno w środku jak i przy krawędziach pionowych płyty powinien maksymalnie wynosić 25 cm.

W przypadku poszycia wielowarstwowego pierwsze warstwy (wewnętrzne) płyty gipsowo-kartonowej mogą być mocowane wkrętami rozstawionymi maksymalnie co 75 cm. Styki pionowe płyt gipsowo-kartonowych z jednej strony ściany muszą być przesunięte o moduł rozstawu profili "GW" (G) (słupków) w stosunku do styków na drugiej stronie ściany. Przy wielokrotnym oplytowaniu styki każdej następnej warstwy płyt również muszą być przesunięte o ten sam moduł.

Dopuszcza się występowanie styków poziomych. Ich wzajemne minimalne przesunięcie musi wynosić 40 cm. W przypadku konstrukcji z jednokrotnym pokryciem płyty gipsowo-kartonowej styki poziome mogą być podparte odcinkami profili "GW" (G). Styki płyt wszystkich warstw ścian ogniochronnych muszą być spoinowane systemową gipsową masą szpachlową, zaś styki ostatniej warstwy muszą być dodatkowo zbrojone taśmami z włókna szklanego (nie dopuszczalne jest stosowanie gotowych mas szpachlowych oraz taśmy papierowej).

W przypadku spoinowania obłożonych kartonem krawędzi półokrągłych płyt gipsowo-kartonowych (krawędzi typu KPO - wg PN-79905 (HRK - wg DIN 18180) lub typu KPOS - wg PN-79905 (H RAK - wg DIN 18180)) można je spoinować bez użycia taśmy, pod warunkiem zastosowania specjalnej gipsowej masy szpachlowej przeznaczonej do spoinowania bez taśmy spoinowej. Wszystkie szczeliny występujące na całym obwodzie ściany należy wypełnić gipsową masą szpachlową.

Wnętrze ściany należy wypełnić płytami lub matami z wełny mineralnej kamiennej lub mineralnej szklanej. W ścianach o wysokości powyżej 3 metrów można stosować poziome podparcie wełny co 3 metry używając odcinków profili "UW" (U) W ścianach działowych z płyt gipsowo-kartonowych należy stosować dylatacje.

Dylatacje te należy wykonywać w miejscach, gdzie występuje dylatacja konstrukcyjna budynku oraz w przypadku kiedy długość prostego (niedylatowanego) odcinka ściany przekracza 15 m.

W ścianach o określonej odporności ogniowej należy stosować drzwi zgodne z wymaganiami zawartymi w Rozporządzeniu Ministra Infrastruktury z dnia 12 kwietnia 2002 roku w sprawie warunków technicznych, jakim powinny odpowiadać budynki i ich usytuowanie (Dz. U. z 2002 roku Nr 75 poz. 690). Drzwi te należy mocować w ścianie używając profili "UA" (grubość 2 mm).

Maksymalna masa skrzydła drzwiowego nie powinna przekraczać:

- przy profilach "UA - 50" - 50 kg .
- przy profilach "UA - 75" - 75 kg .
- przy profilach "UA - 100" - 1 00 kg

W przypadku skrzydeł o masie przekraczającej podane wielkości należy stosować indywidualnie zaprojektowane wzmocnienie. Drzwi należy mocować zgodnie z opisem technicznym zawartym w klasyfikacjach ogniowych lub aprobaty technicznych drzwi.

Przy przeprowadzaniu przez ściany instalacji należy stosować profesjonalne rozwiązania uszczelniające o takiej samej odporności ogniowej jaką posiada ściana

W przypadku przejść instalacyjnych należy stosować jedynie rozwiązania, które przewiduje ich zastosowanie w ścianach gipsowo-kartonowych zgodnie z klasyfikacją ogniową lub aprobatą techniczną. Każde przejście instalacyjne należy instalować zgodnie z opisem technicznym zawartym w klasyfikacjach ogniowych lub aprobaty technicznych przejść instalacyjnych. Puszki instalacji elektrycznej można wbudowywać w dowolnym miejscu ściany o określonej odporności ogniowej. W przypadku ścianek działowych z pojedynczym lub podwójnym rusztem odległość między krawędziami puszek elektrycznych nie może być mniejsza niż 60 mm. Puszki należy zabezpieczyć warstwą systemowej gipsowej masy szpachlowej o grubości nie mniejszej niż 30 mm.

Zestawienie parametrów ścian ogniochronnych

**SPECYFIKACJE TECHNICZNE WYKONANIA I ODBIORU ROBÓT BUDOWLANYCH PROJEKTU
PROJEKT PRZEBUDOWY POMIESZCZEŃ DYDAKTYCZNYCH ZLOKALIZOWANYCH
W BUDYNKU AKADEMII IM. JANA DŁUGOSZA
UL. ARMII KRAJOWEJ 13/15, 42-217 CZĘSTOCHOWA
DZIAŁKA NR EWIDENCYJNY 24/2 OBREB 42B**

ST-01.02.00 WYKONANIE ŚCIAN DZIAŁOWYCH (CPV 45421141-4), SUFITÓW (CPV 45421146-9) I OBUDÓW G-K

| Grubość | Maksymalna wysokość (m)** | Konstrukcja nośna ściany | Opłytywanie * | Klasa odporności ogniowej wypełnienie ścian | |
|---------|---------------------------|--------------------------|------------------------|---|-------------------|
| | | | | Wełna szklana** | Wełna mineralna** |
| 75 | 3,0 | CW50 | 1 x 12,5 mm (GKF/GKFI) | EI 30 EI 60 | EI 30 |
| 100 | 3,3 – 4,5 | CW75 | | | |
| 125 | 4,4 – 5,0 | CW100 | | | |
| 100 | 3,5 – 4,0 | CW50 | 2 x 12,5 mm (GKF/GKFI) | EI 90 EI 120 | EI 90 EI 120 |
| 125 | 5,0 – 5,5 | CW75 | | | |
| 150 | 5,75 – 6,5 | CW100 | | | |
| 155 | 3,5 – 4,5 | 2 x CW50 | 1 x 12,5 mm (GKF/GKFI) | EI 90 EI 120 | EI 90 EI 120 |
| 205 | 5,0 – 6,0 | 2 x CW75 | | | |
| 255 | 5,75 – 6,5 | 2 x CW100 | | | |

Wg stanu badań do roku 2002.

* .nazwy GKF/GKFI odpowiadają płytom gipsowo-kartonowym oznaczanym na rynku jako "ogniochronne" lub "ogniochronne Impregnowane". Nazwy handlowe płyt mogą brzmieć inaczej.

** wysokość ścian oraz grubość i gęstość wełny. szklanej i skalnej określone są w klasyfikacjach ogniowych lub aprobatkach technicznych poszczególnych producentów systemów.

5.12.1.1 Podstawowe zasady wykonywania ścian działowych o określonej odporności ogniowej

1. Konstrukcje ściany działowej należy wykonać zgodnie z opisem technicznym zawartym w klasyfikacji ogniowej lub aprobacie technicznej oraz instrukcją dostawcy systemu.
2. W połączeniach występujących pomiędzy profilami obwodowymi ścian a istniejącymi ścianami i stropami należy stosować systemową taśmę uszczelniającą zgodną z klasyfikacją ogniową. Taśmę przykleja się do profili obwodowych, które mocuje się następnie do istniejących ścian lub stropów.
3. Wszelkie styki obwodowe, pomiędzy poszczególnymi płytami gipsowo-kartonowymi ścian działowych a powierzchnią istniejących ścian i stropów, muszą być uszczelnione przy pomocy systemowej gipsowej masy szpachlowej.
4. Przy wykonywaniu konstrukcji ścian działowych należy zmniejszyć długość profili GW (słupków) aby zapewnić od 10 mm do 20 mm pomiędzy górnym końcem profilu pionowego a profilami poziomymi.
5. Złącza płyt w każdej warstwie powinny być szpachlowane systemową masą gipsową, zaś na złączach zewnętrznej warstwy stosuje się dodatkowo taśmę zbrojącą.
6. W ścianach działowych mogą być stosowane przejścia instalacyjne wykonane zgodnie z aprobatą techniczną lub klasyfikacją ogniową.
7. Każde miejsce przejścia instalacji musi posiadać nie mniejszą odporność ogniową niż ściana przez którą dana instalacja jest prowadzona.
8. W przypadku ścian działowych, których wysokość przekracza 3 metry należy stosować poziome rygle z profili "UW" (U) zapobiegające osiadaniu wełny mineralnej w ścianie.
9. W przypadku konieczności montażu drzwi przeciwpożarowych w ścianie działowej należy zamontować je zgodnie z aprobatą techniczną lub klasyfikacją ogniową.
10. Do wypełniania ścian działowych należy stosować płyty lub maty wełny mineralnej bez spoin pionowych. Nie można stosować ścinków i małych kawałków.
11. Wełnę mineralną w ściankach działowych należy umieszczać na wcisk pomiędzy środnikami profili pionowych.
12. W przypadku gdy klasyfikacja ogniowa lub aprobata techniczna wymaga podparcia materiału izolacyjnego, w ściankach działowych można stosować w odstępach minimum co 300 cm w pionie poprzeczki lub inne rozwiązanie systemowe w celu podparcia wełny mineralnej i zapobieżeniu jej opadaniu.

5.12.2. Sufity podwieszane z płyt gipsowo-kartonowych z określoną odpornością ogniową

Sufity z okładzinami z płyt gipsowo-kartonowych podwieszone pod stropem mogą pełnić kilka funkcji ogniowych.

W momencie kiedy kierunek działania ognia jest od dołu można wyróżnić dwa przypadki:

1. Kiedy sufit stanowi osłonę ogniową stropu podwyższając odporność ogniową całego układu (strop + sufit). Kryterium zniszczenia w tym przypadku jest wyczerpanie nośności ogniowej, izolacyjności ogniowej i szczelności ogniowej. Osiągana odporność ogniowa od REI 30 do REI 90.
 2. Gdy sufit ma stanowić samodzielną przegrodę ogniową (zabezpieczenie przestrzeni powstałej pomiędzy sufitem a stropem, zabezpieczenie stropu, instalacji elektrycznych, wentylacyjnych i innych). Samodzielny sufit stanowi jednocześnie zabezpieczenie ogniowe stropu, pod którym jest podwieszony. Kryterium oceny zniszczenia w tym przypadku obejmuje tylko izolacyjność ogniową i szczelność ogniową. Osiągana odporność ogniowa do EI 30 do EI 90
- W momencie kiedy zagrożenie pożarem występuje w przestrzeni pomiędzy stropem a sufitem, sufit powinien stanowić przegrodę ogniową chroniącą znajdujące się pod nim pomieszczenie (z kierunkiem działania ognia od góry).
- Rozwiązania konstrukcyjne sufitów zarówno stanowiących osłonę ogniową stropu jak i samodzielną przegrodę ogniową są bardzo podobne.

Konstrukcja sufitów składa się z rusztu wykonanego z profili z blachy ocynkowanej o grubości nominalnej: 0,60 lub 0,55 mm obłożonego od dołu warstwami płyt gipsowo-kartonowych typu GKF lub GKFI.

Ruszt składa się z profili "UD" i "CD 60". Profile "UD" stanowią profil przyścienny mocowany w płaszczyźnie sufitu do ścian okalających pomieszczenie.

Mocowanie tego profilu odbywa się przy pomocy odpowiednio dobranych łączników w rozstawie według rozwiązań systemowych. Profile "CD 60" stanowią właściwą konstrukcję rusztu. Profile te są zamontowane w dwóch warstwach wzajemnie prostopadłych.

Główna (górna) warstwa jest podwieszona za pośrednictwem wieszaków systemowych. Do profili warstwy głównej (górnej) zamocowane są profile warstwy dolnej za pośrednictwem łączników krzyżowych. Końce profili warstwy nośnej (dolnej) wsunięte są pomiędzy półki profilu "UD", natomiast końce profili warstwy głównej (górnej) opierają się na górnej półce profilu "UD". Występują rozwiązania w których stosuje się dodatkowy otok z profili "UD" na dwóch przeciwległych ścianach dla wsunięcia końców głównej (górnej) warstwy profilu "CD 60", Rozstaw profili warstwy nośnej (dolnej) nie powinien być większy niż 40 cm.

Do profili warstwy nośnej (dolnej) mocowane jest poszycie z płyt gipsowo-kartonowych w układzie poprzecznym. Krawędzie podłużne płyt usytuowane są prostopadle do profili warstwy nośnej (dolnej). Układ podłużny poszycia z płyt gipsowo-kartonowych jest niedopuszczalny.

Płyty gipsowo-kartonowe mocuje się do profili warstwy (nośnej) dolnej za pomocą specjalnych blachowkrętów o długości większej o 10 mm od grubości łączonych elementów. Rozstaw wkrętów mocujących ostatnią (zewnętrzną) warstwę płyty gipsowo-kartonowej do profilu "CD" winien maksymalnie wynosić 17 cm. W przypadku poszycia wielowarstwowego pierwsze warstwy

**SPECYFIKACJE TECHNICZNE WYKONANIA I ODBIORU ROBÓT BUDOWLANYCH PROJEKTU
PROJEKT PRZEBUDOWY POMIESZCZEŃ DYDAKTYCZNYCH ZLOKALIZOWANYCH
W BUDYNKU AKADEMII IM. JANA DŁUGOSZA
UL. ARMII KRAJOWEJ 13/15, 42-217 CZĘSTOCHOWA
DZIAŁKA NR EWIDENCYJNY 24/2 OBREB 42B**

ST-01.02.00 WYKONANIE ŚCIAN DZIAŁOWYCH (CPV 45421141-4), SUFITÓW (CPV 45421146-9) I OBUDÓW G-K

(wewnętrzne) płyty gipsowo-kartonowej mogą być mocowane wkrętami rozstawionymi maksymalnie co 40 cm.

Styki poprzeczne w obrębie jednej warstwy winny być przesunięte względem siebie o minimum 40 cm. Styki podłużne jak i poprzeczne w kolejnych warstwach poszycia muszą być przesunięte względem siebie o minimum 40 cm.

Styki płyt wszystkich warstw sufitów ogniochronnych muszą być spoinowane systemową gipsową masą szpachlową, zaś styki ostatniej warstwy muszą być dodatkowo zbrojone taśmami z włókna szklanego (niedopuszczalne jest stosowanie gotowych mas szpachlowych oraz taśmy papierowej). W przypadku stosowania płyt z krawędzią półokrągłą (krawędzi KPO, KPOS) można spoinować połączenia krawędzi bez użycia taśmy pod warunkiem zastosowania specjalnej masy szpachlowej. Wszystkie szczeliny występujące na całym obwodzie sufitu należy wypełnić systemową gipsową masą szpachlową.

W sufitach z płyt gipsowo-kartonowych należy stosować dylatacje. Dylatacje te należy wykonywać w miejscach, gdzie występuje dylatacja konstrukcyjna budynku oraz w przypadku, kiedy długość przekątnej sufitu przekracza 15 m, a także w miejscach gdzie wymaga tego projekt techniczny.

W przypadku, kiedy występuje konieczność dostępu do przestrzeni ponad sufitem, należy stosować klapy rewizyjne o określonej odporności ogniowej odpowiedniej do klasyfikacji odporności ogniowej sufitu.

Należy pamiętać, aby unikać zbyt dużego obciążenia ogniowego w przestrzeni pomiędzy sufitem i stropem. W sufitach z odpornością od dołu dopuszcza się obciążenie ogniowe w przestrzeni sufitowej do 7 kWh/m², w przeciwnym razie należy rozważyć zastosowanie sufitu podwieszanego, który będzie posiadał określoną odporność ogniową zarówno od góry jak i od dołu.

W sufitach, które posiadają określoną odporność ogniową, powinno się stosować wieszaki noniuszowe zabezpieczone dwoma zawleczkami na każde połączenie. Wieszaki noniuszowe muszą być mocowane do konstrukcji stropu przy pomocy łączników metalowych o odpowiedniej nośności dobranej przez projektanta (nie dopuszcza się stosowania kołków rozporowych z koszulką z tworzywa sztucznego - wyłącznie stalowe).

Użycie wełny mineralnej niezgodnie z Aprobata Techniczną lub Klasyfikacją Ogniową jest niedopuszczalne i może doprowadzić do obniżenia odporności ogniowej wykonanego sufitu

Zgodnie z systemowymi rozwiązaniami dopuszcza się montaż w sufitach podwieszanych obudowy lamp oświetleniowych oraz przepustów instalacyjnych zgodnie z aprobatami technicznymi lub klasyfikacjami ogniowymi.

5.12.2.1 Wykonanie sufitów podwieszanych o określonej odporności ogniowej

1. Konstrukcje sufitu podwieszanego należy wykonać zgodnie z klasyfikacją ogniową lub aprobatą techniczną oraz instrukcją dostawcy systemu.

2. Wszelkie styki obwodowe, pomiędzy poszyciem z płyt gipsowo-kartonowych sufitów podwieszanych a powierzchnią istniejących ścian, muszą być uszczelnione przy pomocy systemowej gipsowej masy szpachlowej.

3. W konstrukcji sufitów podwieszanych ruszt z profili "CD 60" należy tak montować aby uwzględnić rozszerzalność cieplną profili podczas wysokich temperatur. Pomiędzy końcem profilu "CD 60" (zamocowanym w profilu "UD" lub na nim opartym) a ścianą powinna zostać szczelina o szerokości od 0,5 - 1 cm. Brak powyższej szczeliny spowoduje przedwczesne zniszczenie konstrukcji sufitów w trakcie pożaru.

4. Złącza płyt w każdej warstwie powinny być szpachlowane systemową masą gipsową zaś na złączach ostatniej warstwy stosuje się dodatkowo taśmę zbrojącą.

5. Mogą być stosowane przejścia instalacyjne wykonane zgodnie z aprobatą techniczną lub klasyfikacją ogniową. Każde miejsce przejścia instalacji musi posiadać nie mniejszą odporność ogniową niż sufit przez którą dana instalacja jest prowadzona.

6. Dopuszcza się przeprowadzić przez konstrukcję sufitu podwieszonego od określonej odporności ogniowej pojedynczych przewodów elektrycznych. Należy otwór z przewodem dokładnie uszczelnić systemową gipsową masą szpachlową (średnica otworu nie może być większa niż 10 mm).

7. Przy wykonywaniu poszycia sufitów podwieszanych posiadających określoną odporność ogniową należy płyty gipsowo-kartonowe mocować poprzecznie w stosunku do "nośnej" warstwy profili "CD 60" (profile nośne są prostopadłe do osi płyt).

8. Należy stosować tylko takie klapy rewizyjne, których odporności ogniowa nie jest mniejsza od odporności ogniowej sufitu.

9. Przy układaniu wełny mineralnej w sufitach podwieszanych z określoną odpornością ogniową nie można stosować ścinków i małych kawałków wełny mineralnej.

10. Do podwieszania konstrukcji sufitów o określonej odporności ogniowej powinno się używać wieszaków noniuszowych.

11. W sufity nie mogą być wbudowane elementy nie wymienione w klasyfikacji ogniowej a także nie mogą być one obciążone innymi elementami budowlanymi, dekoracyjnymi lub instalacyjnymi itp.

5.12.3. Obudowy pionów (szachtów) instalacyjnych oraz szybów windowych

Systemy obudów stosuje się w celu osłonięcia konstrukcji szybu instalacyjnego lub szybu windy. Z uwagi na możliwość przenoszenia dymu lub ognia z kondygnacji objętej pożarem na inne poziomy budynku, szyb instalacyjny oraz windy biegnący zwykle przez wszystkie kondygnacje obiektu, musi być odpowiednio zabezpieczony. W tym celu wykonuje się konstrukcję obłożoną płytami gipsowo-kartonowymi GKF lub GKFI mocowanymi do pośredniej konstrukcji metalowej z profili systemowych. Systemy te pozwalają na zakrycie instalacji i konstrukcji znajdujących się w szybie oraz spełnią funkcję ogniochronną ograniczając możliwość przemieszczania się pożaru na inne kondygnacje przez określony czas. Obudowy z wykorzystaniem płyt gipsowo-kartonowych pozwalają w zależności od systemu uzyskać odporność ogniową do EI120 (F2) włącznie. Zabezpieczenie może dotyczyć działania ognia od strony pomieszczenia i/lub od strony szybu.

Dodatkową funkcją tych systemów jest również ochrona akustyczna. W takim przypadku system izoluje pomieszczenia wokół szybu od dźwięków i hałasów powstających we wnętrzu szybu.

6. KONTROLA JAKOŚCI ROBÓT

6.1. Ogólne zasady kontroli

Ogólne wymagania dotyczące kontroli jakości Robót podano w ST 00.01.00 „Wymagania ogólne”.

6.1.1. Badania techniczne

należy przeprowadzić w czasie odbioru częściowego i końcowego robót (odbior częściowy przeprowadza się w odniesieniu do tych robót, do których dostęp późniejszy jest niemożliwy lub utrudniony). Badania wykonuje się podczas suchej pogody przy temperaturze powietrza nie niższej niż +5°C. Wyniki badań należy wpisać do dziennika budowy.

6.1.2. Do oceny i przyjęcia wykonanych robót wykonawca powinien przedstawić co najmniej następujące dokumenty:

- 1) zatwierdzoną dokumentację techniczną i dziennik budowy,

**SPECYFIKACJE TECHNICZNE WYKONANIA I ODBIORU ROBÓT BUDOWLANYCH PROJEKTU
PROJEKT PRZEBUDOWY POMIESZCZEŃ DYDAKTYCZNYCH ZLOKALIZOWANYCH
W BUDYNKU AKADEMII IM. JANA DŁUGOSZA
UL. ARMII KRAJOWEJ 13/15, 42-217 CZĘSTOCHOWA
DZIAŁKA NR EWIDENCYJNY 24/2 OBREB 42B**

ST-01.02.00 WYKONANIE ŚCIAN DZIAŁOWYCH (CPV 45421141-4), SUFITÓW (CPV 45421146-9) I OBUDÓW G-K

- 2) protokoły odbiorów międzyoperacyjnych stwierdzających prawidłowe przygotowanie podłoża, prawidłowe wykonanie każdej z warstw podkładowych pokrycia oraz innych robót zanikających,
- 3) protokoły badań kontrolnych lub zaświadczenia o jakości materiałów użytych do wykonanego pokrycia.

6.2. Etapy prac – roboty zanikające

Przy wykonywaniu suchej zabudowy można wyodrębnić następujące roboty zanikające:

1. Wykonanie konstrukcji z profili stalowych przygotowanej do pokrywania płytami g-k, (sprawdzenie wyznaczenia położenia rusztu względem stałych elementów konstrukcji budynku, sprawdzenie jakości i grubości blach profili; sprawdzenie sposobu zamocowania skrajnych profili konstrukcji; sprawdzenie rozstawu elementów konstrukcji oraz ewentualnego ich łączenia);
2. Wykonanie opłytywania, (sprawdzenie rodzaju zastosowanych płyt g-k; sprawdzenie rodzaju i rozstawu zastosowanych łączników mocujących płytę do konstrukcji; sprawdzenie zachowania dystansu względem podłogi oraz ewentualnie na stykach płyt; sprawdzenie przygotowania krawędzi do spoinowania, w tym ewentualne sfazowanie ciętych krawędzi nie obłożonych kartonem);
3. Sprawdzenie staranności i poprawności ułożenia wełny mineralnej, (wykonanie połączeń, wypełnienie profili słupkowych, profili górnych)
4. Spoinowanie płyt szczególnie wymagających użycia taśmy zbrojącej,
5. Wykonanie powłok ochronnych na płytach np. zabezpieczenia wodochronnego w łazienkach.

7. OBMIAŁ ROBÓT

Ogólne wymagania dotyczące obmiaru Robót podano w ST 00.01.00 „Wymagania ogólne”.

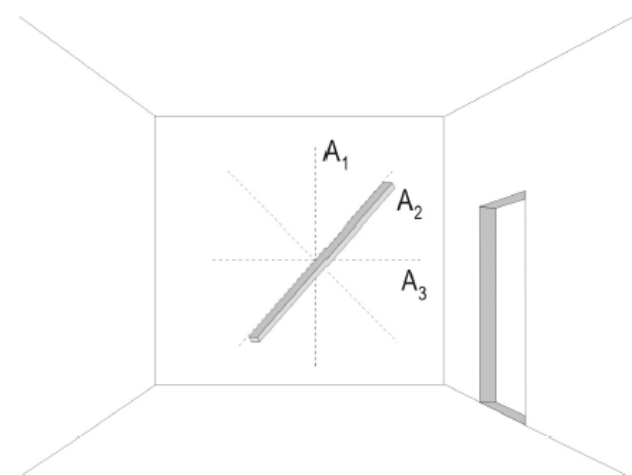
Jednostką obmiaru jest:

- metr bieżący – dla wykonania ścianek
- m², - dla wykonania sufitów oraz dla wykonania wykończenia ścianek

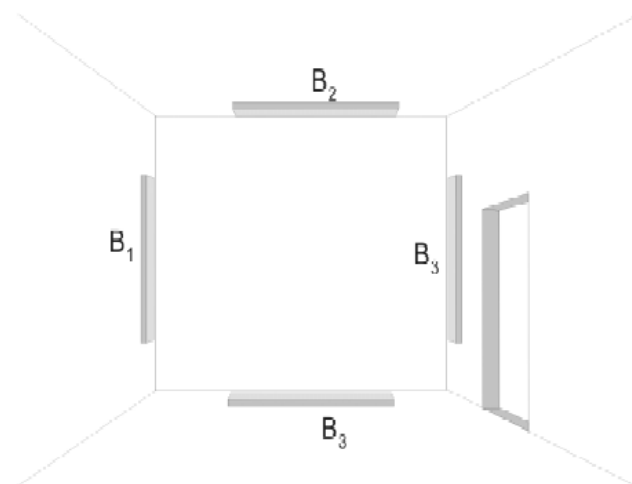
8. ODBIÓR ROBÓT

8.1. Ustalenia ogólne dotyczące odbioru robót

Ogólne wymagania dotyczące odbioru Robót podano w ST 00.01.00 „Wymagania ogólne”.



Rys. 2. Sposób prowadzenia pomiarów - odchylenia od płaszczyzny



Rys. 3. Sposób prowadzenia pomiarów - odchylenia od linii prostej

8.2. Dokumenty które Wykonawca powinien przedstawić przy odbiorze robót

- Zatwierdzoną dokumentację techniczną
- Protokoły odbiorów międzyoperacyjnych stwierdzających przygotowanie podłoża, prawidłowe wykonanie każdej z warstw podkładowych pokrycia oraz innych robót zanikających
- Protokoły badań kontrolnych lub zaświadczeń o jakości użytych materiałów

8.3. Ocena efektu końcowego.

Dokonując oceny tylko efektu końcowego (w momencie odbioru ostatecznego) musimy poddać ocenie:

1. Zgodność z projektem usytuowania ścian, sufitu, obudów. Oceny zgodności dokonuje się przy pomocy taśm pomiarowych, kątowników, pionów sznurowych lub prostych urządzeń laserowych z głowicą obrotową, poprzez sprawdzenie położenia elementów suchej zabudowy, (ścian - rzut na płaszczyznę podłogi; sufit - wysokość nad podłogą) względem stałych punktów charakterystycznych budynku ustalonych punktów odniesienia.
2. Tolerancje wymiarowe przebiegu wykonanych płaszczyzn i krawędzi.
3. Poprawność systemowa - zastosowanie materiałów budowlanych zalecanych przez producentów płyt gipsowo-kartonowych.

8.4. Czynności sprawdzające przy odbiorze . Sposób prowadzenia pomiarów.

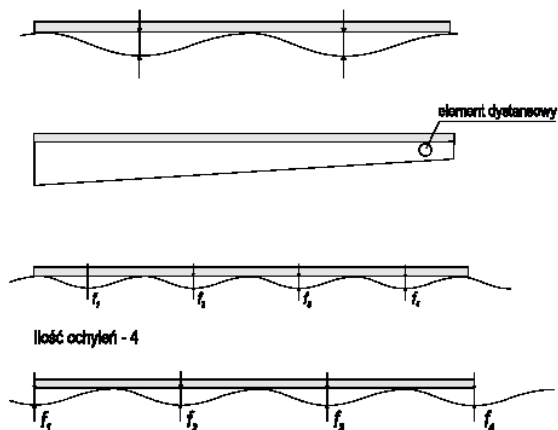
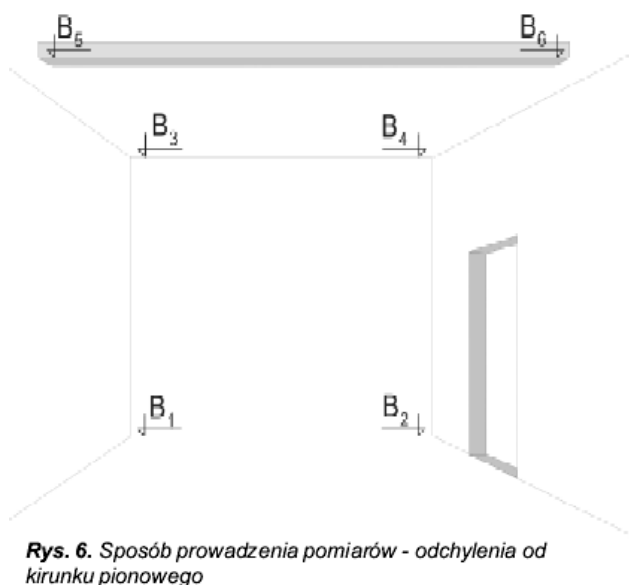
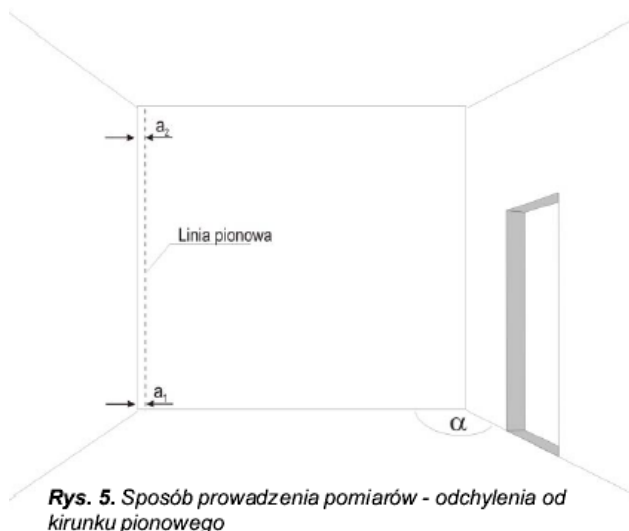
8.4.1. Odchylenia powierzchni od płaszczyzny

Do przeprowadzenia pomiarów potrzebne są przyrządy pomiarowe: sztywna łąta aluminiowa o długości 2 m, przymiar z podziałką milimetrową (metrówka). Sposób prowadzenia pomiaru: przykładając łątę do ściany (patrz na Rys. 2) sprawdza się przyleganie jej do ściany. Wzrokowo ocenia się miejsca gdzie powstają prześwity pomiędzy łątą powierzchnią ściany i dokonuje się pomiaru wielkości tego prześwitu (w milimetrach). Pomiarów należy dokonać pomiędzy dwoma dowolnymi punktami podparcia. Równocześnie sprawdza się ilość pofalowań powierzchni występujących na długości łąty. Celowe jest dokonanie w wybranym miejscu pomiarów poprzez przykładanie łąty w czterech kierunkach (pion, poziom, 45° w prawo, 45° w

lewo).

8.4.2. Odchylenia krawędzi płaszczyzny od linii prostej

Do przeprowadzenia pomiarów potrzebne są przyrządy pomiarowe: sztywna łąta aluminiowa o długości 2 m, przymiar z podziałką milimetrową (metrówka). Sposób prowadzenia pomiaru: pomiaru dokonuje się przykładając łątę w miejscu przecięcia się dwóch płaszczyzn. Są to np. narożniki wewnętrzne (pionowe i poziome), narożniki zewnętrzne ścian lub pilastrów oraz uskoki lub krawędzi belek na suficie. Wzrokowo ocenia się miejsca, gdzie powstają prześwity pomiędzy łątą a sprawdzaną powierzchnią, dokonuje się pomiaru wielkości tego prześwitu (w milimetrach). Sprawdza się ilość pofalowań krawędzi występujących na długości łąty.



Rys. 4. Pofalowania

8.4.3. Odchylenia powierzchni i krawędzi od kierunku pionowego

Do przeprowadzenia pomiarów potrzebne są przyrządy pomiarowe: pion murarski lub poziomica laserowa wyposażona w obrotowy pryzmat odchylający promień lasera o 90°, miarka z podziałką milimetrową (metrówka).

Sposób prowadzenia pomiaru: dokonywanie pomiaru przy pomocy pionu murarskiego wymaga pewnego doświadczenia oraz, przy wysokościach powyżej 3 m, jest obciążone większym błędem aniżeli przy korzystaniu z urządzenia laserowego. Przykłada się sznur pionu do sufitu w tak dobranym miejscu, aby pobocznica ciężarka znajdowała się jak najbliżej ściany, a wierzchołek stożka był nieznacznie uniesiony nad podłogą. (należy zwrócić uwagę aby ciężarek był swobodny, czyli nie dotykał ani ściany ani podłogi). Miarką milimetrową mierzy się odległość sznura od ściany u góry (a2) i u dołu (a1). Różnica odczytów stanowi odchylenie płaszczyzny od pionu w danym miejscu. Dla oceny odchyłki od pionu sprawdzanej ściany należy dokonać, co najmniej w dwóch miejscach (najczęściej w dwóch przeciwnych narożach). Jeżeli kierunek odchylenia od pionu w jednym miejscu jest przeciwny niż w drugim miejscu pomiaru to całkowita odchyłka od pionu dla badanej ściany jest sumą odchyłek z obu pomiarów.

8.4.4. Odchylenia powierzchni i krawędzi od kierunku poziomego

Do przeprowadzenia pomiarów potrzebne są przyrządy pomiarowe: waga wodna (szlauch-waga), niwelator o krótkiej osi celowej wraz z łątą niwelacyjną, lub poziomica laserowa wyposażona w statyw i podstawkę obrotową, sztywny przymiar z podziałką milimetrową długości 2 m. Sposób prowadzenia pomiaru: dokonanie pomiaru polega na niwelacji wyznaczonych punktów. Pomiaru wagą wodną dokonuje się trzymając przezroczyste rurki końcowe wagi. Aby zmierzyć różnicę wysokości pomiędzy punktami H3 i H4 (patrz Rys. 6) należy przyłożyć rurki do ściany czołowej na wysokości ok. 40 cm nad podłogą i usunąć korki z rurek, po uspokojeniu się cieczy w rurce zaznacza się na ścianie przebieg płaszczyzny poziomej. Odmierzając odległości od tych znaków do poziomu podłogi można wyznaczyć odchyłkę od poziomu dwóch sprawdzanych punktów. Przy pomiarach metodą geodezyjną albo niwelatorem optycznym albo poziomowniczym urządzeniem laserowym konieczne jest użycie łąty mierniczej, która może być z powodzeniem zastąpiona sztywnym przymiarem o dł. 2 m. Ustawiając łątę pionowo na sprawdzanym miejscu skierowuje się na nią niwelator lub urządzenie laserowe i dokonuje odczytu. Różnica z odczytów dokonanych w dwóch punktach stanowi odchyłkę od poziomu badanego odcinka. Analogicznie, w pozostałych punktach.

8.4.5. Odchylenie przecinających się płaszczyzn od kąta przewidzianego w dokumentacji

W praktyce sprawdzeniu podlegają kąty powierzchni pionowych płaszczyzn, np. powstałe na skutek przecięcia się krzyżujących się ścian, sufitu i innych konstrukcji. Kąty pionowe stanowiące ślad przecięcia płaszczyzny ściany i stropu poziomego będą łatwo wyliczalne znając odchylenie płaszczyzny ściany od pionu.

Przedstawione poniżej metody dotyczą pomiaru kątów poziomych. W **metodzie dokładnej** potrzebne są następujące przyrządy pomiarowe: teodolit z optyczną osią pionową; przymiar milimetrowy (metrówka). Sposób prowadzenia pomiaru: w odległości ok. 50cm od każdej ściany wytycza się na podłodze linie do nich równoległe. Dokładnie nad punktem przecięcia się tych linii ustawia się teodolit. Celując lunetą na wytyczoną linię ustawia się lunetę równoległą raz do jednej raz do drugiej ściany. Dokonując odczytów kąta na kole poziomym i odejmując od siebie uzyskane wartości odczytów wylicza się sprawdzany kąt w mierze kątowej. Jeżeli różnica pomiędzy kątem zmierzonym a wymaganym

**SPECYFIKACJE TECHNICZNE WYKONANIA I ODBIORU ROBÓT BUDOWLANYCH PROJEKTU
PROJEKT PRZEBUDOWY POMIESZCZEŃ DYDAKTYCZNYCH ZLOKALIZOWANYCH
W BUDYNKU AKADEMII IM. JANA DŁUGOSZA
UL. ARMII KRAJOWEJ 13/15, 42-217 CZĘSTOCHOWA
DZIAŁKA NR EWIDENCYJNY 24/2 OBREB 42B**

ST-01.02.00 WYKONANIE ŚCIAN DZIAŁOWYCH (CPV 45421141-4), SUFITÓW (CPV 45421146-9) I OBUDÓW G-K

dokumentacją nie przekracza 0,172o, to znaczy, że odchyłka jest mniejsza niż 3 mm na 1 m, natomiast, jeżeli jest mniejsza niż 0,115o oznacza to, że odchyłka jest mniejsza niż 2 mm na 1 m.

W **metodzie uproszczonej** dotyczącej tylko skrzyżowań pod kątem prostym potrzebny jest przymiar milimetrowy. Sposób prowadzenia pomiaru: na podłodze wyznacza się dwa punkty leżące na linii przecięcia ściany i podłogi leżące w odległości 2 m od punktu przecięcia się ścian (narożnika wewnętrznego). Pomiar polega na bardzo dokładnym zmierzeniu odległości pomiędzy tymi dwoma punktami. Jeżeli ściany są idealnie ustawione pod kątem prostym to odległość ta powinna wynosić 2828 mm. Jeżeli różnica pomiędzy odległością zmierzoną a wymiarem teoretycznym jest mniejsza niż +/- 3 mm oznacza to, że odchyłka jest mniejsza niż 2 mm na 1 m. Natomiast kiedy różnica nie przekracza +/- 4 mm to odchyłka jest mniejsza niż 3 mm na 1 m.

Tabela 2 Zbiórce zestawienie odchyleń

| Klasa | Odchylenie powierzchni od płaszczyzny i krawędzi od linii prostej | Odchylenie powierzchni i krawędzi od kierunku | | Odchylenie przecinających się płaszczyzn od kąta przewidzianego w dokumentacji |
|----------|--|---|--|--|
| | | pionowego | poziomego | |
| 1 | Nie większe niż 3 mm i liczbie nie większej niż 5 na łacie kontrolnej (2m) | Nie większe niż 2 mm na 1m i ogółem nie więcej niż 4 mm w pomieszczeniach do 3,5 m wysokości, oraz nie więcej niż 6 mm w pomieszczeniach wyższych | Nie większe niż 3 mm na 1m i ogółem nie więcej niż 6 mm na całej długości krawędzi między przegrodami | Nie większe niż 2 mm na 1m |
| 2 | Nie większe niż 2 mm i liczbie nie większej niż 3 na łacie kontrolnej (2m) | Nie większe niż 1,5 mm na 1m i ogółem nie więcej niż 3 mm w pomieszczeniach do 3,5 m wysokości, oraz nie więcej niż 4 mm w pomieszczeniach wyższych | Nie większe niż 2 mm na 1m i ogółem nie więcej niż 4 mm na całej powierzchni między przegrodami pionowymi (ściany belki) | Nie większe niż 1,5 mm na 1m |

8.5. Ocena stopnia gładkości powierzchni (ocena poziomu szpachlowania)

8.5.1. Rodzaje jakości szpachlowania płyt gipsowych

Celem dobrania odpowiedniego poziomu przygotowania powierzchni ścian i sufitu danego pomieszczenia, do ostatecznego wykończenia, konieczna jest znajomość kilku faktów.

1. Przeznaczenie pomieszczenia – pomieszczenia techniczne, magazyn towarów, biuro, mieszkanie, hotel pokoje, salon sprzedaży, hotele, inne.
2. Sposób wykończenia powierzchni – wykonanie okładziny kamiennej lub ceramicznej, malowanie farbą strukturalną, tynkowanie ozdobne tynkiem o ziarnistości powyżej 1 mm, tapetowanie tapetami grubymi i strukturalnymi, malowanie farbą matową, malowanie farbą jedwabistą, tapetowanie tapetami cienkimi, tapetowanie tapetami gładkimi z wysokim połyskiem, malowanie farbą z połyskiem.
3. Sposób oświetlenia - oświetlenie światłem rozproszonym, oświetlenie światłem bezpośrednim źródłem światła oddalonym od powierzchni ściany i sufitu przynajmniej o 40 cm, oświetlenie światłem skupionym równoległym do powierzchni.
4. Dodatkowe wymogi inwestora. W praktyce stosowane są różne, często subiektywne określenia, które obok stopnia gładkości, oraz tolerancji wymiarowych odwołują się głównie do odczuć obserwatora i porównań ocenianej powierzchni do widzianych kiedyś zjawisk.

W odniesieniu do szpachlowania płyt gipsowych należy wyodrębnić następujące poziomy jego jakości:

1. Poziom Szpachlowania Gipsowego PSG 1
2. Poziom Szpachlowania Gipsowego PSG 2
3. Poziom Szpachlowania Gipsowego PSG 3
4. Poziom Szpachlowania Gipsowego PSG 4

Jeżeli przy ocenie wykonania bądź przy odbiorze powierzchni szpachlowanych, obok światła naturalnego, ma zostać zastosowany inny rodzaj oświetlenia specjalnego, zlecający wykonanie powinien zapewnić takie same warunki oświetlenia podczas samego szpachlowania. Ocena jakości wykonania prac podczas montażu suchej zabudowy, ze względu na zmienność warunków oświetlenia, wymaga dokładnego zdefiniowania rodzaju oświetlenia przed rozpoczęciem szpachlowania. Dlatego też kwestia rodzaju oświetlenia musi być uwzględniona w zawieranej umowie na wykonanie robót.

Poziom Szpachlowania Gipsowego PSG 1 W odniesieniu do powierzchni, w stosunku, do których nie są sformułowane żadne specjalne wymagania optyczne (dekoracyjne), wystarczy zastosować szpachlowanie podstawowe, które obejmuje:

- wykonanie spoinowania połączeń płyt gipsowych,

- pokrycie masą szpachlową widocznych części elementów mocujących i wykończeniowych.

Szpachlowanie na poziomie podstawowym zakłada założenie taśmy spoinowej (papierowej lub z włókna szklanego), jeżeli wybrany system szpachlowania (rodzaj krawędzi płyty i rodzaj systemowej masy szpachlowej) to przewiduje. Stosując opłytywanie z zastosowaniem większej, aniżeli jedna warstwa płyt, przy warstwach spodnich konieczne jest wypełnienie spoin płyt o krawędziach skośnych i półokrągłych, lecz bez taśmy spoinowej. Szpachlowanie łbów wkrętów w warstwach spodnich nie jest konieczne. Nadmiar systemowego środka szpachlującego należy usunąć, natomiast dopuszczalne są zaznaczenia, rowki oraz zadziory. W wypadku powierzchni, które będą pokrywane okładzinami, czy płytkami, wystarczy wypełnienie spoin. Można uniknąć wygładzania, jak również rozprowadzania systemowej masy szpachlującej na boki, poza bezpośredni obszar spoin.

Poziom Szpachlowania Gipsowego PSG 2 Szpachlowanie na poziomie PSG 2 określa się mianem szpachlowania standardowego i jest wystarczające w stosunku do zwyczajowo stawianych wymagań w stosunku do powierzchni ścian i sufitu. Stawiany tutaj cel, to takie wyrównanie systemowej masy szpachlowej pokrywającej spoiny, by doszło do jej wyrównania z powierzchnią płyt gipsowo-kartonowych. To "wyrównanie" dotyczy również elementów mocujących, wewnętrznych oraz zewnętrznych naroży, jak również połączeń.

Szpachlowanie na poziomie PSG 2 obejmuje:

- szpachlowanie podstawowe PSG 1,

- powtórne szpachlowanie (systemowymi masami drobnoziarnistymi) aż do osiągnięcia płynnego przejścia powierzchni spoiny do powierzchni płyty. Nie jest dopuszczalne pozostawienie odcisków czy rowków po użytych narzędziach. Jeżeli to konieczne, to zaszpachlowane powierzchnie należy wyszlifować.

Tak przygotowana powierzchnia jest przeznaczona np. do:

1. Pokrycia powierzchni tapetami strukturalnymi średnio i gruboziarnistymi, jak np. tapety typu raufaza (ziarnistość 02. średnia lub gruba),
2. Pokrycia powierzchni farbami strukturalnymi średnio i gruboziarnistymi,

**SPECYFIKACJE TECHNICZNE WYKONANIA I ODBIORU ROBÓT BUDOWLANYCH PROJEKTU
PROJEKT PRZEBUDOWY POMIESZCZEŃ DYDAKTYCZNYCH ZLOKALIZOWANYCH
W BUDYNKU AKADEMII IM. JANA DŁUGOSZA
UL. ARMII KRAJOWEJ 13/15, 42-217 CZĘSTOCHOWA
DZIAŁKA NR EWIDENCYJNY 24/2 OBREB 42B**

ST-01.02.00 WYKONANIE ŚCIAN DZIAŁOWYCH (CPV 45421141-4), SUFITÓW (CPV 45421146-9) I OBUDÓW G-K

3. Pokrycia powierzchni ścian farbami matowymi lub specjalnymi gęstymi farbami o kształtowanej fakturze, np. przy pomocy wałków z sierści jagniąt lub wałków strukturalnych

4. pokrycia powierzchni tynkami ozdobnymi (o ziarnistości pow. 1 mm).

Przy szpachlowaniu na tym poziomie (poziom standardowy), traktowanym jako przygotowanie do okleinowania, malowania czy innego rodzaju pokrycia, nie można wykluczyć widoczności pewnych zaznaczeń, np. granicy pomiędzy powierzchnią kartonu a powierzchnią masy szpachlowej na spoinie, a szczególnie przy dodatkowym specjalnym oświetleniu. Zmniejszenie tego zjawiska wymaga dodatkowego szpachlowania i szlifowania.

Poziom Szpachlowania Gipsowego PSG 3 W wypadku stawiania podwyższonych wymagań w stosunku do powierzchni szpachlowanych, konieczne jest podjęcie zabiegów dodatkowych, wykraczających poza szpachlowanie podstawowe oraz standardowe.

Szpachlowanie na poziomie PSG 3 zakłada:

- szpachlowanie standardowe PSG 2
- szpachlowanie całej powierzchni spoin i kartonu specjalnymi szpachlówkami, których zadaniem jest zamknięcie mikroporów występujących na tych powierzchniach. Nakładana systemowa masa szpachlowa ma ujednolicić strukturę powierzchni kartonu i gipsu na spoinach i łącznikach. Grubość nakładanej warstwy jest bardzo niewielka i nawet miejscowo nie przekracza 0,5 mm. Do szpachlowania należy używać pac stalowych o wypolerowanej powierzchni roboczej i idealnie prostych krawędziach. Ewentualne nierówności powstałe z wypłynięcia masy szpachlowej poza szerokość pacy należy delikatnie zeszlifować po stwardnieniu siatką ścierną o ziarnistości przynajmniej "220".

W razie konieczności - wyszpachlowane powierzchnie należy wypolerować. Tak przygotowane powierzchnie nadają się do zastosowania:

- cienkich tapet o delikatnej strukturze,
- farb matowych cienkowarstwowych (niestrukturalnych o wysokim stopniu krycia),
- farb jedwabistych,
- tynków o ziarnistości poniżej 1 mm, pod warunkiem, iż producent tynku dopuszcza do ich stosowania dla danego typu płyty gipsowo-kartonowej.

Również w wypadku szpachlowania specjalnego nie da się w pełni wykluczyć efektów ubocznych, występujących przy przypadkowym oświetleniu. Jest to jednak dopuszczalne. Jednakże stopień oraz zakres występowania tych efektów, w porównaniu z występowaniem na poziomie szpachlowania standardowego, jest znacznie mniejszy.

Poziom Szpachlowania Gipsowego PSG 4 Do spełnienia najwyższych wymagań w odniesieniu do szpachlowanych powierzchni przewiduje się:

- szpachlowanie całej powierzchni lub
- zastosowanie alabastrowego gipsu sztukatorskiego

W odróżnieniu od szpachlowania specjalnego na poziomie PSG 3, na tym poziomie przewiduje się pokrycie całej powierzchni ściany czy sufitu warstwą materiału szpachlującego (tynku). Poziom jakości PSG 4 zakłada:

- szpachlowanie standardowe (PSG 2) z poszerzeniem szerokości szpachlowania spoin,
- grubowarstwowe szpachlowanie całych powierzchni ścian czy sufitu polegające na, nałożeniu i wygładzeniu specjalnych, przystosowanych do tego celu materiałów (grubość warstwy do 3 mm). Poza wygładzeniem występuje często konieczność wypolerowania całej nałożonej warstwy okryciu i wypolerowaniu. Taka powierzchnia jest przystosowana do:
- gładkich bądź strukturalnych oklein ściennych z połyskiem jak np. samoprzylepnych folii metalowych czy winylowych,
- malowania emaliami z połyskiem,
- uzyskiwania polerowanych powierzchni z gipsu alabastrowego imitujących marmur.

Pokrycie całopowierzchniowe, spełniające wg tej klasyfikacji najwyższe wymagania, eliminuje możliwość odznaczania się miejsc spoin. Również wpływ oświetlenia, mającego znaczenie dla oceny końcowej wykonania powierzchni, jest tu zminimalizowany. Nie jest możliwe całkowite wyeliminowanie tych zjawisk, ponieważ powierzchnia wykonywana ręcznie nie będzie nigdy idealna, a skupiony strumień świetlny świecący równolegle do powierzchni ujawni jej pewne falistości. Dlatego należy uwzględnić ograniczenia możliwości wykonawczych.

8.6. Ocena końcowa

Jeśli wszystkie oględziny sprawdzenia i pomiary wykażą zgodność wykonania z projektem i wymogami wykonane roboty należy uznać za prawidłowe. Gdy chociaż jedno z badań da wynik ujemny, całość odbieranych robót uznaje się za niezgodne z wymogami projektu i nie przyjmuje się ich. Zależnie od zakresu niezgodności z projektem wykonane roboty mogą być zakwalifikowane do ponownego wykonania w całości lub do częściowych napraw.

9. PODSTAWY PŁATNOŚCI

Ogólne wymagania dotyczące płatności podano w ST-00.01.00 „Wymagania ogólne”.

9.1. Cena jednostki obmiarowej obejmuje

- Dostarczenie materiałów i sprzętu
- Przygotowanie podłoża
- Montaż konstrukcji, wyposażenia i izolacji ścianek
- Montaż płyt z oklejeniem spoin i szpachlowaniem
- Oczyszczenie miejsca wykonywania robót z resztek materiałów

Oraz wszystkie inne roboty niewymienione, które są niezbędne do kompletnego wykonania robót objętych niniejszą ST przewidzianych w Dokumentacji projektowej.

10. PRZEPISY ZWIĄZANE

- PN-72/B-10122 Roboty okładzinowe. Suche tynki. Wymagania i badania przy odbiorze
- PN-B-79405:1997 Płyty gipsowo-kartonowe
- PN-B-79406:1997 Płyty warstwowe gipsowo-kartonowe
- PN-B-19401:1996 Płyty gipsowo-dźwiękochłonne, dekoracyjne i wentylacyjne
- PN-B-19402:1996 Płyty gipsowo-ścienne
- Instrukcja nr 221 Instytutu Techniki Budowlanej - Wytyczne oceny odporności ogniowej elementów konstrukcji budowlanych - Warszawa 1979 rok.